

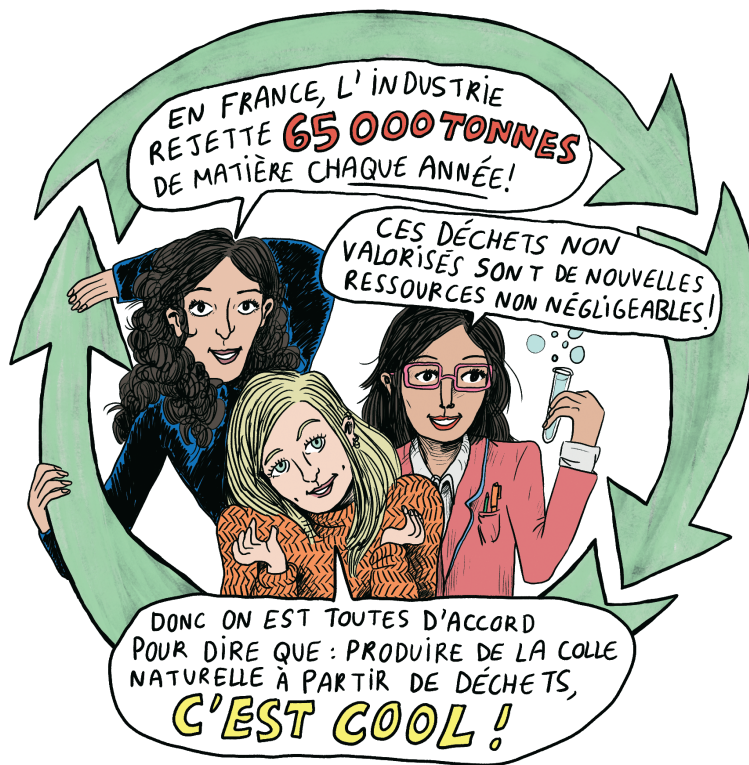
Ma thèse en BD



Chaque année le pôle SAPS (Sciences Avec et Pour la Société) de l'Université de Tours lance un appel à participation auprès des doctorants et doctorantes à partir de la 2^e année de thèse pour leur proposer une mise en images de leurs travaux de thèse et de leur vie de thésard·e sous la forme d'une planche BD.

Le but est d'illustrer le contenu de leurs recherches ainsi que leur parcours et leur quotidien dans leur formation à la recherche par la recherche. Pour les doctorant·e·s, cette expérience permet de se former à l'exercice de la médiation scientifique car la mise en images de leurs travaux nécessite des échanges et un suivi avec l'illustrateur·ice qui sollicite leur capacité à expliquer leur sujet de thèse en termes adaptés à tous publics.

Ces planches BD permettent de montrer que la science est accessible à toutes et tous, que les disciplines et les approches proposent des expériences variées et que la vie de chercheur·euse est enrichissante et exigeante.



EN FRANCE, L'INDUSTRIE
REJETTE **65 000 TONNES**
DE MATIÈRE CHAQUE ANNÉE!

CES DÉCHETS NON
VALORISÉS SONT DE NOUVELLES
RESSOURCES NON NÉGLIGEABLES!

DONC ON EST TOUTES D'ACCORD
POUR DIRE QUE : PRODUIRE DE LA COLLE
NATURELLE À PARTIR DE DÉCHETS,
C'EST COOL!





Jérémy Monteiro

Doctorant en Neurosciences

Imagerie et Cerveau (INSERM, IBRAIN)

Le laboratoire iBrain s'intéresse au développement d'outils diagnostiques et de thérapies innovantes pour les maladies psychiatriques

Après 3 années de classes préparatoires aux grandes écoles à Pau, j'ai été accepté à l'ENSIACET, école d'ingénieur de chimie de Toulouse. Je m'y suis spécialisé en chimie analytique et j'ai réalisé ma dernière année en alternance dans une entreprise pharmaceutique près de Rouen.

Après quelques péripéties, j'ai commencé ma thèse à Tours, au sein du laboratoire iBrain. J'ai été sélectionné après avoir défendu mon profil face à d'autres candidat·es, devant mes futurs encadrants puis devant un jury. J'assume même quelques heures d'enseignement pendant mes années de thèse.

Mon Sud-Ouest natal me manque et j'y retourne pour les grandes occasions. Je pars également visiter d'autres coins de France, d'Europe et sous peu, la Nouvelle-Calédonie.

Titre de thèse - Marquage Isotopique pour la Métabolomique Quantitative

DRAIIIIICRA

ALLEZ, C'EST PARTI, COURAGE

BONJOUR MR CACA !
HA, HA, HA ! TRÈS MARRANT.

MAIS QU'EST-CE QUI M'A PRIS ? TOUTE LA JOURNÉE...
SOUPIR

... TOULLER ...

... PESER ...

...CENTRIFUGER ...
ZIIII!

... DU CACA !

TOUT ÇA POUR...
HA, HA, HA ! TU AS UNE FUIITE, RECOMMENCE !
SNIF
MAIS POURQUOI JE FAIS ÇA EN FAIT ?

POUR ESSAYER DE METTRE AU POINT DES MODÈS OPÉRATEURS POUR DÉTECTER DES MARQUEURS DE MALADIE DE FAÇON PRÉCOCE.

ET AIDER LA MÉDECINE À SAUVER DES VIES !

ALLEZ, ON S'Y REMET. AU TRAVAIL !

ET ENFIN, ÇA MARCHE !
YESSSS !

CE WEEK END, JE M'AÈRE LA TÊTE. BARBECUE AVEC LES COLLÈGUES.

ALORS, CETTE SEMAINE ? POSITIVE ?
CARRÉMENT, ON A FINALISÉ LE PROCESSUS DE QUANTIFICATION DES ACIDES GRAS DANS LES MATRICES BIOLOGIQUES.
SUPER

DE NOS JOURS, ON TROUVE DE L'OR DANS LE CACA ! HA, HA, HA !

ZZ
SUPER CACA

FIN



Adeline Mbey Sendegue

Doctorante en Science de gestion
et management

Val de Loire Recherche En Management (VALLOREM)

Le laboratoire VALLOREM regroupe
les enseignant.es chercheur.euses en
sciences de gestion et management

J'ai découvert la recherche il y a 3 ans en réalisant un double master : un master en ressources humaines et un master de recherche et conseil en management. J'ai aimé cette curiosité permanente ainsi que l'idée de devenir experte sur un sujet important dans le monde professionnel. J'apprécie particulièrement mon rôle d'enseignante, qui me permet d'approfondir et de partager mes connaissances avec les étudiants et étudiantes.

Depuis l'enfance, j'ai toujours voyagé et appris à m'adapter à différentes cultures. Ces expériences m'ont permis de comprendre les réalités auxquelles font face de nombreuses communautés.

Même dans la recherche, j'essaie de conserver mes valeurs en cherchant à comprendre les ressentis et perceptions des individus afin de proposer des pistes d'amélioration et ainsi favoriser une meilleure qualité de vie au travail.

Titre de thèse - La coopération à distance des équipes : déterminants et processus relationnels



Soudainement, tout semble vouloir me happer.



Je dois parler des Effets du télétravail sur les dimensions du bien-être au travail

1 Affective

2 Sociale

3 Cognitive

4 Psychosomatique

5 Professionnelle

Effets sur la dimension sociale :
+ : proximité psychologique
- : isolement, perte de cohésion d'équipe

Effets de la dimension affective :
+ : implication, engagement
- : stress, démotivation

Effets de la dimension cognitive :
+ : concentration et tranquillité
- : fatigue mentale, hyper-connexion, heures supplémentaires

Effets de la dimension psychosomatique :
- : maux d'estomac, troubles musculo-squelettiques

Effets de la dimension professionnelle :
+ : autonomie, flexibilité, productivité
- : charge de travail, difficultés d'auto-gestion, contrôle

Comment détecter le mal-être en télétravail ?

Quels leviers d'amélioration pour les télétravailleurs ?

Et le rôle du manager dans ce processus d'amélioration ?



Hmm, c'est vrai, j'adore cette flexibilité mais je dois trouver de nouvelles méthodes pour m'investir et m'épanouir dans mon travail !

Sociale : Mes apéros en visio avec les collègues de thèse

Cognitive : Me déconnecter et faire des pauses

Psychosomatique : Me créer un espace de travail agréable

Affective : Séparer ma vie professionnelle de ma vie privée

Professionnelle : Organiser des points réguliers avec ma directrice





Aude Allemang-Trivalle

Doctorante en Sciences de la Santé

methodS in Patient-centered outcomes and HEalth ResEarch (SPHERE)

Le laboratoire SPHERE vise à développer des méthodes dans le domaine de la recherche clinique et de l'épidémiologie.

J'ai une passion pour l'écriture, en particulier lorsqu'il s'agit d'articles scientifiques. En tant qu'interne en pharmacie et doctorante, je jongle entre mes responsabilités à l'hôpital et à l'université.

En dehors de mes recherches doctorales, je trouve mon équilibre en passant du temps avec ma famille et en explorant le monde à travers les voyages. La mer, la gastronomie et la mode sont autant de sources d'inspiration pour moi.

Après ma thèse, je vise une carrière hospitalière dans les essais cliniques et souhaite partager mes connaissances en enseignant à d'autres étudiants et étudiantes.

Titre de thèse - Aspects méthodologiques des études thérapeutiques sur les maladies vasculaires rares à expression cutanée

SALUT, MOI C'EST AUDE,
JE SUIS PHARMACIENNE MAIS MA THÈSE
MA MENÉE DANS UN LABORATOIRE
DE RECHERCHE SANS PAILLASSES,
BLOUSES BLANCHES OU ÉPROUVETTES
CAR C'EST GRÂCE À MON ORDINATEUR
QUE J'ÉTUDE LA MÉTHODOLOGIE
DES ESSAIS THÉRAPEUTIQUES POUR
LES MALADIES VASCULAIRES RARES
À EXPRESSION CUTANÉE.

UN ESSAI THÉRAPEUTIQUE EST UNE ÉTUDE PRATIQUÉE
SUR L'HUMAIN POUR TESTER LES EFFETS D'UN NOUVEAU TRAITEMENT.
CHACQUE ÉTUDE POSSÈDE UNE ARCHITECTURE QUI LUI EST PROPRE ET
QUI DOIT S'ADAPTER AUX BESOINS DU PATIENT POUR PRODUIRE
DES RÉSULTATS FIABLES.

CETTE ARCHITECTURE
EST CRÉÉE SELON UN PLAN PRÉSENTANT
SA MÉTHODOLOGIE, DONT LE SCHEMA D'ÉTUDE.
OR LES MALADIES VASCULAIRES SUPERFICIELLES
REPRÉSENTENT UN LARGE PANEL DE PATHOLOGIES.

SOUVENT RARES ET D'ORIGINE GÉNÉTIQUE, ELLES CONCERNENT
MOINS D'UNE PERSONNE SUR 2000. ET COMME SI CELA NE SUFFISAIT PAS,
ELLES TOUCHENT MAJORITAIREMENT LES ENFANTS.
LES SCHEMAS DE TRAITEMENT ADAPTÉS À LEURS PATHOLOGIES,
SONT DIFFICILES À TROUVER, CE QUI COMPLIQUE LA MISE EN PLACE D'ÉTUDES.

C'EST LÀ QUE J'INTERVIENS !
EN ME PLONGEANT DANS UN OcéAN D'ARTICLES
SCIENTIFIQUES, J'AI FINI PAR DÉNICHER
UN SCHEMA D'ÉTUDE ORIGINAL POUVANT
S'ADAPTER À CES CONDITIONS :
L'ESSAI INDIVIDUEL RANDOMISÉ EN COIN ÉTAGÉ



SON ORIGINALITÉ EST QUE TOUS LES PATIENTS COMMENCENT L'ÉTUDE
EN PRENANT L'ANCIEN TRAITEMENT OU UN PLACEBO, PUIS CHANGENT
EN COURS DE ROUTE POUR PRENDRE LE NOUVEAU TRAITEMENT JUSQU'À LA FIN
DE L'ÉTUDE. CETTE DATE DE CHANGEMENT EST ALÉATOIREMENT ATTRIBUÉE
ET C'EST CE QUE L'ON APPELLE LA RANDOMISATION.

L'AVANTAGE DE CE SCHEMA,
C'EST QUE TOUT LE MONDE A ACCÈS AU NOUVEAU
TRAITEMENT À UN MOMENT DONNÉ DANS L'ÉTUDE
ET ÇA, LES MÉDECINS ET LES PATIENTS ADORENT !
LE PROBLÈME C'EST QU'IL N'Y A PAS ENCORE DE
NOTICE D'UTILISATION COMPLÈTE DE CE SCHEMA...
J'ENTRE À NOUVEAU EN ACTION !

À L'AIDE DE MON ORDINATEUR ET À FORCE
DE PROGRAMMATION, JE TROUVE LA FORMULE
QUI VA PERMETTRE À CHAQUE MÉDECIN DE SAVOIR
COMBIEN DE PATIENTS INCLURE DANS LEUR ÉTUDE
POUR TESTER UN NOUVEAU TRAITEMENT :
LA FORMULE DU CALCUL D'EFFECTIF.

TOUTEFOIS, IL RESTE ENCORE À DÉFINIR LE CADRE
D'UTILISATION DE CE SCHEMA : POUR QUELLES
MALADIES ? QUELS PATIENTS ? QUELLES DONNÉES ?
POUR RÉPONDRE À CES QUESTIONS, IL ME FAUDRA
RÉUNIR UN GROUPE D'EXPERTS INTERNATIONAUX.

ET LORSQUE TOUT LE MONDE
SERA D'ACCORD, IL NE RESTERA PLUS
QU'À METTRE CETTE NOTICE
SUR PAPIER ET LES MÉDECINS
NAURONT PLUS QU'À LA SUIVRE !

J'AURAI ALORS CONÇU LA NOTICE
D'UTILISATION D'UN SCHEMA D'ÉTUDE ADAPTÉ
AUX MALADIES VASCULAIRES RARES
À EXPRESSION CUTANÉE !





Aymeric Gaubert

Doctorant en Histoire

Centre d'études supérieures de la Renaissance (CESR)

Le laboratoire CESR est un centre de recherche pluridisciplinaire autour de la Renaissance

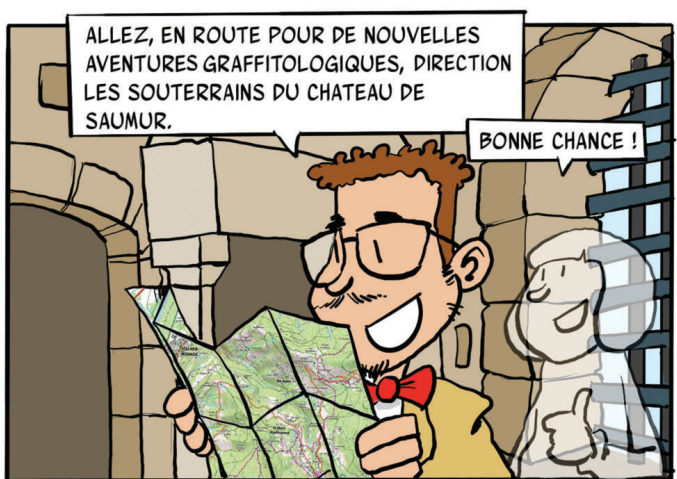
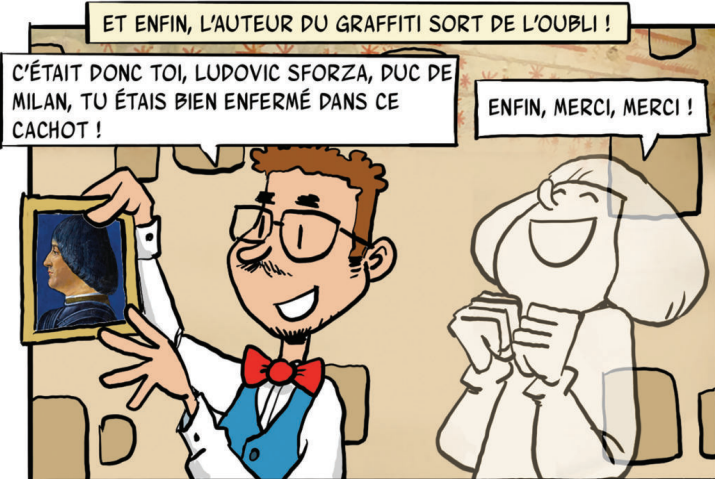
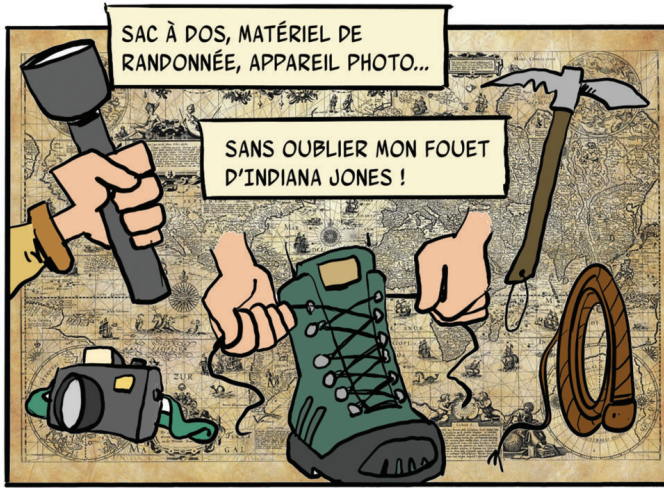
Je passe une grande partie de mon temps à explorer les châteaux où je trouve l'essentiel de ma nourriture intellectuelle.

Gourmet et gourmand, mon mets favori est le graffiti historique, de préférence médiéval ou moderne, mais je me satisfais de graffitis plus récents et de traces contemporaines fraîchement réalisées.

Bon pisteur, je suis très curieux et je ne suis pas effrayé par l'inconnu. Je lis beaucoup, j'adore partager mes recherches avec mes amis et le grand public.

Une légende tenace veut que je sois un graffeur occasionnel, mais le fait n'a encore jamais été démontré. Autres caractéristiques personnelles : je bois beaucoup de café et je porte le nœud papillon.

Titre de thèse - Introduction à la graffitologie : pour une archéologie de la trace et du geste. Les graffitis anciens de la forteresse royale de Loches (XIII^e-XVIII^e siècles)





Plotine Jardat

Doctorante en Sciences du
comportement animal

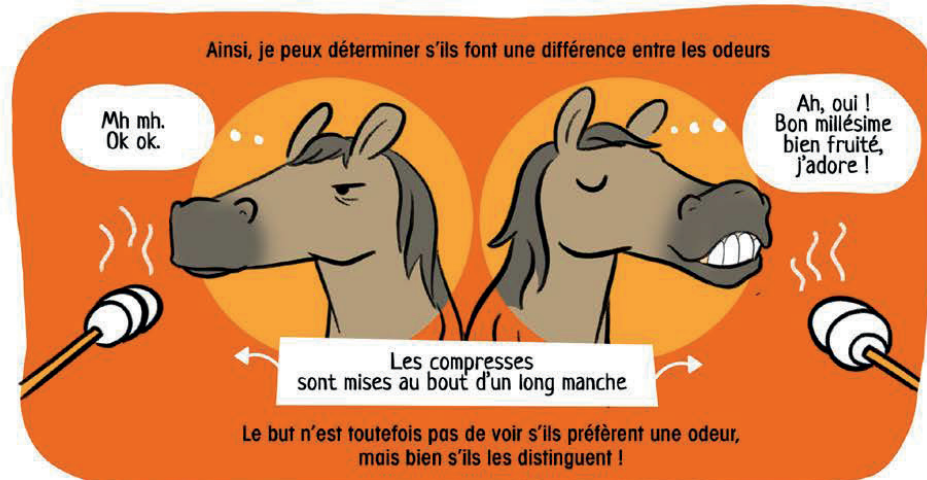
Physiologie de la Reproduction et des Comportements (INRAe, PRC)

Le laboratoire PRC
mène des recherches sur la fonction
de reproduction, l'adaptation et le
comportement émotionnel, social et
sexuel des animaux domestiques

Je suis passionnée par les animaux domestiques et j'ai commencé mes études par un cursus vétérinaire avant de me lancer dans une thèse. Quand je ne travaille pas au laboratoire, j'aime randonner et faire du vélo tandem avec mon mari, observer les animaux sauvages, ou encore jouer du piano et chanter. L'écologie est aussi un sujet qui me tient à cœur, j'applique au maximum ces principes dans tout ce que je fais, au travail comme à la maison.

Après ma thèse, j'aimerais continuer à travailler dans la recherche et l'enseignement. J'aime autant participer à l'élaboration des connaissances que les transmettre aux générations futures.

Titre de thèse - Une approche cognitive de la relation homme-cheval dans
une perspective de bien-être animal





Gwenaëlle Deconninck

Doctorante en Écologie

Institut de Recherche sur la Biologie de l’Insecte (IRBI)

Le laboratoire IRBI
étudie les interactions entre les
insectes et leur environnement

La nature et les sciences ont nourri mon imaginaire depuis toute petite. Citadine, ce sont surtout les livres et les films qui m’ont ouvert les yeux sur ce monde fascinant. Difficile cependant de savoir vers quel métier m’orienter si jeune. Archéologue comme Lara Croft ? Primatologue comme Dian Fossey ou Jane Goodall ? Il m’aura fallu du temps et des rencontres fortuites pour trouver ma voie vers la recherche.

Aujourd’hui, au-delà du modèle biologique, ce sont les questions qui me passionnent. Mieux comprendre comment fonctionne le monde qui nous entoure, chercher des réponses aux ‘pourquoi’.

Durant mon temps libre, je lis beaucoup de romans, je profite de la nature en courant ou en randonnée. Le sport fait aussi intégralement partie de mon quotidien, il permet aux pensées de s’évader.

Titre de thèse - Plasticité et valeur adaptative de la préférence thermique dans des microenvironnements hétérogènes chez un insecte polyphage invasif

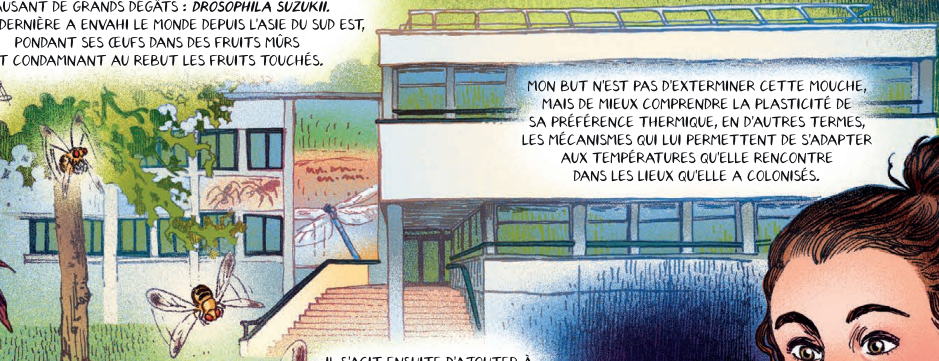


JE M'APPELLE GWENAËLLE DÉCONNINCK ET MA PASSION POUR LA RECHERCHE EST NÉE EN GRÈCE SUR L'ÎLE DE KEFALONIA.

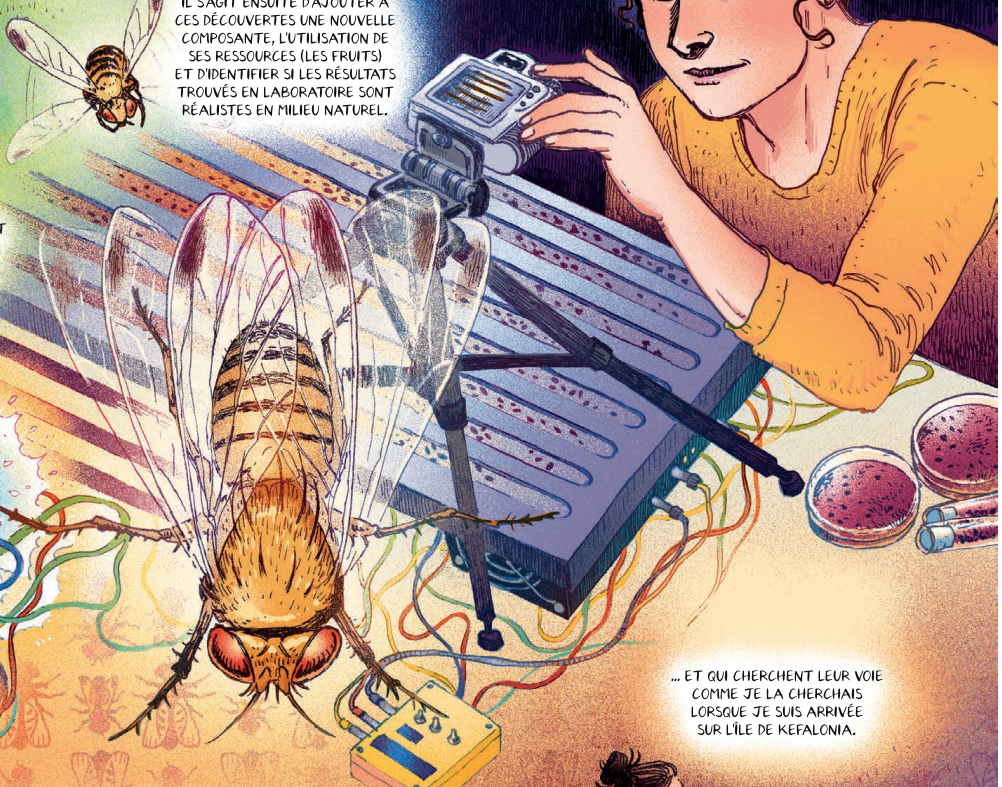
À L'ÉPOQUE, J'AVAIS UN PARCOURS UNIVERSITAIRE ATYPIQUE, JE ME CHERCHAIS. DURANT CE SÉJOUR INSULAIRE DE TROIS MOIS, ARIS GERAKIS, MON ENCADRANT DE STAGE, MA TRANSMIS SA PASSION POUR LES ORCHIDÉES ET LA BIODIVERSITÉ DE L'ÎLE QU'IL ÉTUDIE ET PROTÈGE. À LA FOIS SUR LE TERRAIN ET AU LABORATOIRE, J'AI FAIT MES PREMIERS PAS DANS LE MONDE DE LA RECHERCHE. ET FINALEMENT, J'AI TROUVÉ UN CHEMIN SUR LEQUEL MÉPANOUÏR.

DE RETOUR EN FRANCE, JE REPRENDS MES ÉTUDES EN LICENCE SCIENCES DE LA VIE À L'UNIVERSITÉ DE LA ROCHELLE. GRÂCE AUX ENSEIGNANTS PASSIONNÉS ET PASSIONNANTES, LE MÉTIER DE CHERCHEUSE DEVIENT POUR MOI, AU FIL DES STAGES ET DES RENCONTRES, UNE ÉVIDENCE.

POUR POURSUIVRE MON RÊVE, JE FAIS ESCALE À TOURS À L'INSTITUT DE RECHERCHE SUR LA BIOLOGIE DE L'INSECTE. JE NY ÉTUDIE PLUS LES ORCHIDÉES MAIS UNE PETITE MOUCHE CAUSANT DE GRANDS DÉGÂTS : *DROSOPHILA SUZUKII*. CETTE DERNIÈRE A ENVAHI LE MONDE DEPUIS L'ASIE DU SUD EST, PONDANT SES ŒUFS DANS DES FRUITS MÛRS ET CONDOMNANT AU REBUT LES FRUITS TOUCHÉS.




MON BUT N'EST PAS D'EXTERMINER CETTE MOUCHE, MAIS DE MIEUX COMPRENDRE LA PLASTICITÉ DE SA PRÉFÉRENCE THERMIQUE, EN D'AUTRES TERMES, LES MÉCANISMES QUI LUI PERMETTENT DE S'ADAPTER AUX TEMPÉRATURES QU'ELLE RENCONTRE DANS LES LIEUX QU'ELLE A COLONISÉS.

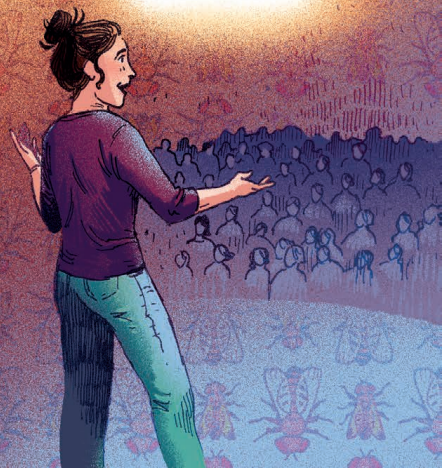


IL S'AGIT ENSUITE D'AJOUTER À CES DÉCOUVERTES UNE NOUVELLE COMPOSANTE, L'UTILISATION DE SES RESSOURCES (LES FRUITS) ET D'IDENTIFIER SI LES RÉSULTATS TROUVÉS EN LABORATOIRE SONT RÉALISTES EN MILIEU NATUREL.

MA THÈSE IMPLIQUE UNE GRANDE POLYVALENCE. LA RECHERCHE ENCOURAGEANT L'OUVREURE D'ESPRIT ET L'INVENTIVITÉ, JE METS CES QUALITÉS À CONTRIBUTION DANS LA CRÉATION D'EXPÉRIENCES, DE PROTOCOLES, DE DISPOSITIFS EXPÉRIMENTAUX ME PERMETTANT DE TESTER MES HYPOTHÈSES.



JE SUIS À LA FOIS CHERCHEUSE EN BIOLOGIE, PÉDAGOGUE, ORATRICE, TECHNICIENNE, AUTRICE... CHAQUE JOUR M'APPORTE UN NOUVEL APPRENTISSAGE ET DE NOUVELLES PASSIONS.



... ET QUI CHERCHENT LEUR VOIE COMME JE LA CHERCHAIS LORSQUE JE SUIS ARRIVÉE SUR L'ÎLE DE KEFALONIA.

POUR PARFAIRE ET TRANSMETTRE MES CONNAISSANCES, JE SUIS SOUVENT AMENÉE À VOYAGER. JE SOUHAITE PARTAGER LA RICHESSE DU MÉTIER DE CHERCHEUSE AVEC LES PERSONNES QUE JE RENCONTRE...



Sandrine Benoist

Doctorante en Science de gestion
et management

Val de Loire Recherche En Management (VALLOREM)

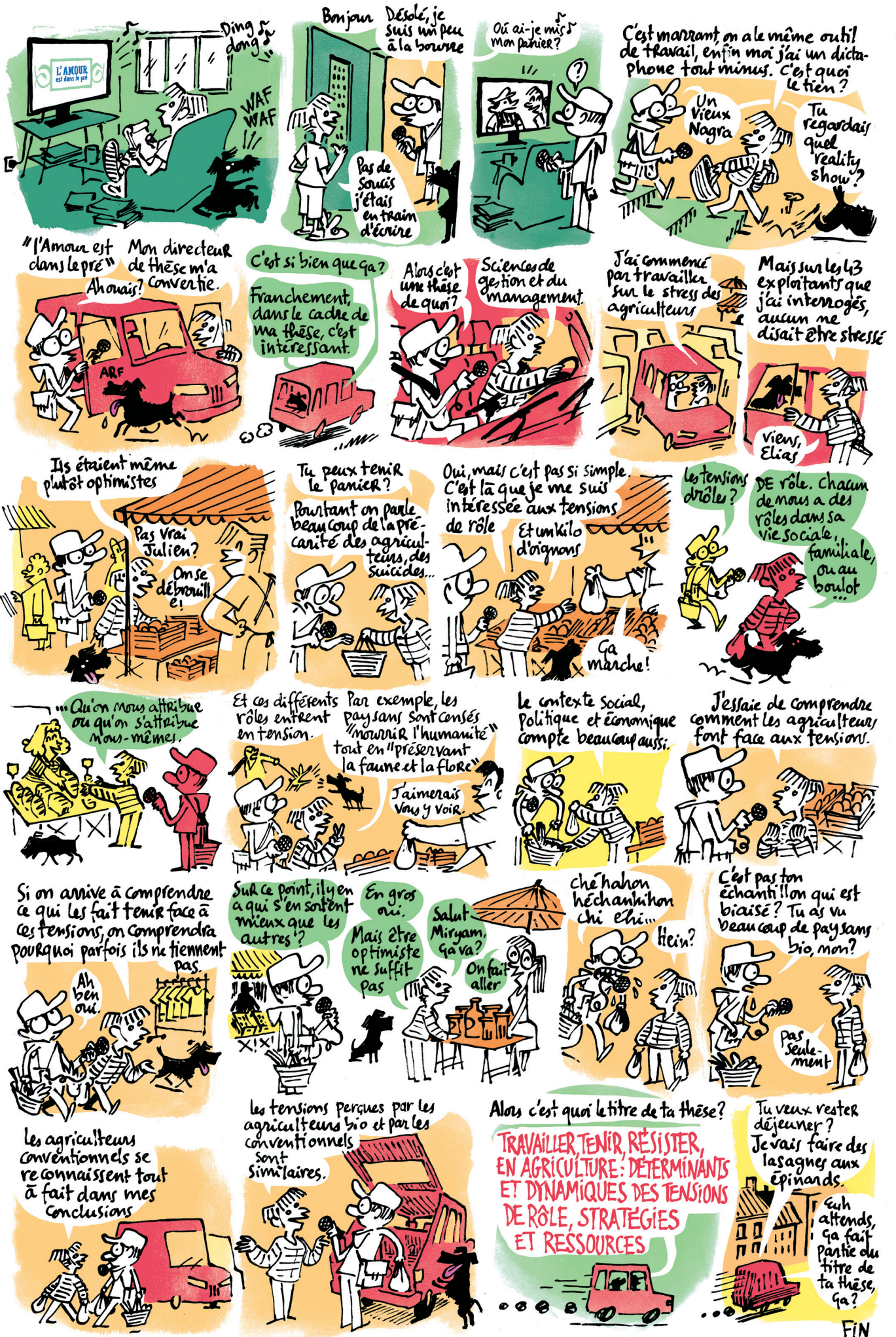
Le laboratoire VALLOREM regroupe
les enseignant.es chercheur.euses en
sciences de gestion et management

Je viens de la campagne, mais m'intéresser aux agriculteurs et agricultrices n'avait rien d'une évidence. Je suis très heureuse de pouvoir leur donner la parole à travers une recherche qui permet de les appréhender autrement et de montrer leur créativité, leur optimisme, leur résilience.

Comme l'agriculture, la recherche scientifique implique beaucoup de travail, d'humilité, d'abnégation. Une vie équilibrée et une très bonne hygiène de vie sont nécessaires.

Les grands espaces, la nature, mes animaux, le sport m'apportent beaucoup. Je dis toujours qu'on n'est jamais très éloigné de ce sur quoi on travaille. La preuve !

Titre de thèse - Travailler, tenir, résister en agriculture : déterminants et dynamiques des tensions de rôle, stratégies et ressources





Enzo Lezin

Doctorant en Biologie végétale

Biomolécules et Biotechnologies Végétales (BBV)

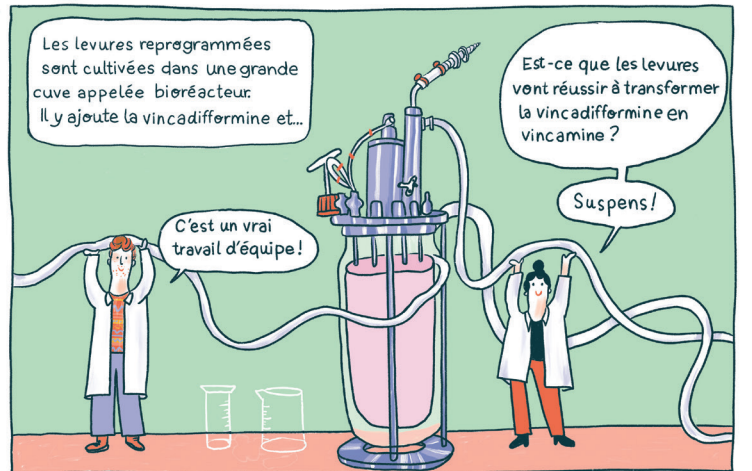
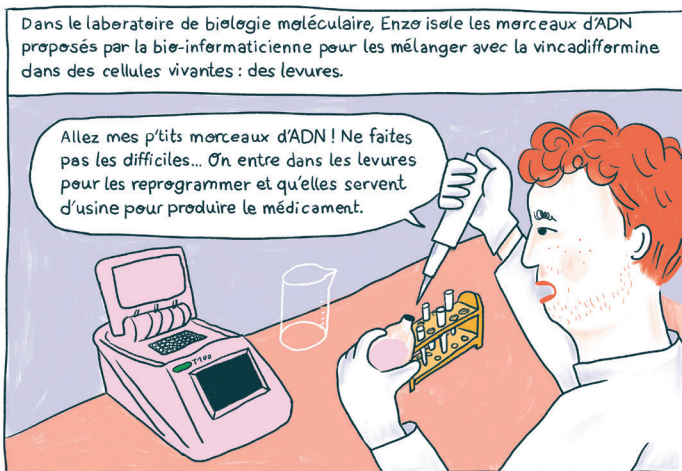
Le laboratoire BBV étudie la synthèse de biomolécules végétales et leur production par procédé biotechnologique

Les plantes sont omniprésentes autour de nous, que ce soit en bouquet, dans nos jardins ou dans la nature, nous sommes toujours amenés à les croiser. Séduisantes et attirantes, ce sont leurs odeurs et leurs couleurs qui nous attirent au premier abord.

Mon parcours universitaire axé sur la recherche en biologie végétale m'a permis de découvrir les différentes facettes des plantes comme la production de molécules d'intérêt pharmacologique. Il s'avère que des laboratoires cherchent à élucider ces mécanismes pour entrevoir leurs synthèses à l'échelle industrielle.

Passionné et ouvert d'esprit, j'ai décidé de réaliser ma thèse dans ce domaine au laboratoire BBV de Tours pour tenter de mettre en lumière ces plantes et leur importance souvent méconnue du grand public !

Titre de thèse - Élucidation de voies de biosynthèse d'alcaloïdes indoliques monoterpéniques chez différentes Apocynacées





Caroline Lopes Ferreira

Doctorante en Chimie

Synthèse et Isolement de Molécules Bioactives (SIMBA)

Le laboratoire SIMBA concentre son activité sur la découverte et la synthèse de petites molécules à perspective thérapeutique, obtenues par chimie de synthèse ou isolées à partir de végétaux ou de microalgues, avec en cible principale les anti-cancéreux et anti-infectieux

en collaboration avec
la société d'art Hors-Studio

De nature curieuse, depuis petite j'ai toujours eu un attrait pour les sciences. C'est pourquoi, j'ai suivi un parcours en biochimie : un Bac S suivi d'une Licence en chimie-biologie avec un an d'échange ERASMUS, ainsi qu'un Master International *Frontiers In Chemistry*.

Pendant la pandémie, j'ai quitté Paris pour Tours afin de réaliser mon stage de fin d'étude. Après une année et demie de travail au sein du laboratoire sur la synthèse d'un anti-cancéreux, j'ai eu l'opportunité de commencer ma thèse sur une thématique de recherche bien différente. J'étais 100% chimiste organicienne, mais l'extraction était un domaine de la chimie que j'ignorais encore et qui m'a vraiment attirée. Cette pandémie m'a apporté une nouvelle vie à Tours et une passion pour les activités manuelles, principalement le crochet et la peinture. Cette thèse mêlant art et sciences, ainsi que l'écologie (sujet pour lequel j'accorde beaucoup d'importance dans ma vie de tous les jours) était faite pour moi !

Titre de thèse - Valorisation de liants naturels pour la production d'œuvres ou d'objets design

SALUT! MOI C'EST CAROLINE, ET JE SUIS EN THÈSE DEPUIS 2022!

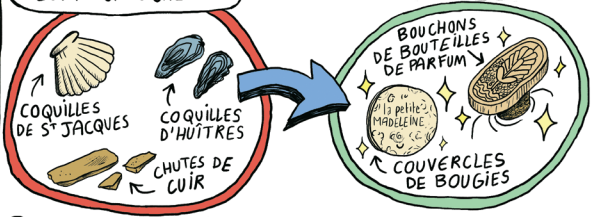
APRÈS MON MASTER, J'AI TRAVAILLÉ 2 ANS AU SEIN DU LABORATOIRE SIMBA DE L'UNIVERSITÉ DE TOURS.

PORTÉE PAR CET INTÉRÊT POUR DÉVELOPPER DES TECHNOLOGIES QUI RÉPONDRAIENT AUX PROBLÉMATIQUES ENVIRONNEMENTALES, J'AI FAIT LA CONNAISSANCE DE

hors Studio STUDIO DE DESIGN & DE CRÉATION ARTISTIQUE FONDÉ À TOURS

PAR ÉLODIE ET REBECCA

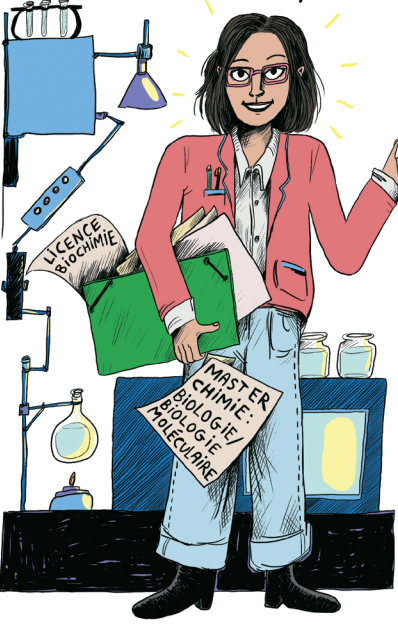
HEY! ... EN BIOMATÉRIAUX POUR DE LA CRÉATION! DEPUIS 2016, NOUS TRANSFORMONS DES REBUTS & DÉCHETS...



SIMBA: S YNTHÈSE ET S OLEMENT DE MO LÉCULES B IO A CTIVES. (DONC RIEN À VOIR AVEC LE ROI LION.) AH OUI JE ME DISAIS BIEN!

MAIS DANS UN MONDE OÙ LES RESSOURCES SE FONT DE PLUS EN PLUS RARES, J'AI VOULU ME RÉORIENTER VERS...

... UNE CHIMIE ÉCO RESPONSABLE.



→ DE CETTE COLLABORATION ENTRE HORS STUDIO ET LE LABORATOIRE SIMBA EST NÉ MON PROJET DE THÈSE SUR LA VALORISATION DES LIANTS NATURELS POUR LA PRODUCTION D'OEUVRES & D'OBJETS DESIGN.

UN LIANT, C'EST UN PRODUIT QUI SERT À AGGLOMÉRER LES DÉCHETS RÉCUPÉRÉS EN MASSE SOLIDE.

EN GROS, C'EST DE LA COLLE!

MAIS CE QUI NOUS INTÉRESSE, C'EST DE TRAVAILLER AVEC UNE COLLE NATURELLE ET BIODÉGRADABLE!



DONC, PAS CELLE ISSUE DE LA PÉTROCHIMIE!

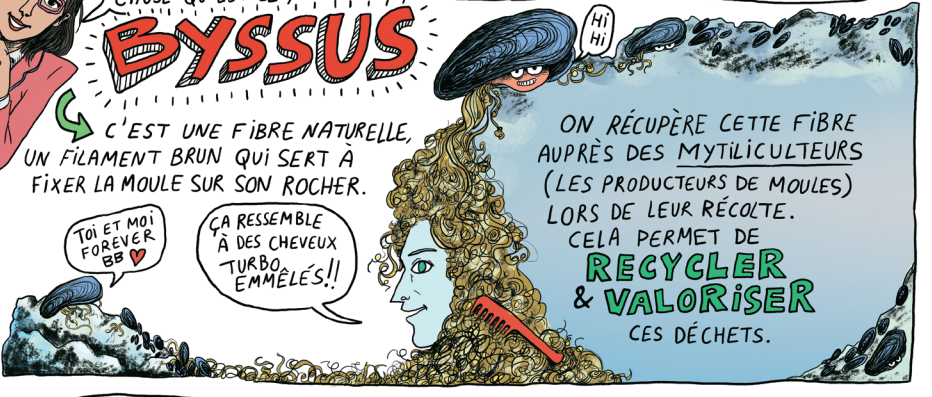
ET MOI, MON QUOTIDIEN C'EST D'ESSAYER D'EXTRAIRE DU COLLAGÈNE, DE CRÉER UNE COLLE NATURELLE DONC, À PARTIR DE CET INCROYABLE CHOSE QU'EST LE

BYSSUS

C'EST UNE FIBRE NATURELLE, UN FILAMENT BRUN QUI SERT À FIXER LA MOULE SUR SON ROCHER.

TOI ET MOI FOREVER BB

ÇA RESSEMBLE À DES CHEVEUX TURBO EMMÊLÉS!!



ON RÉCUPÈRE CETTE FIBRE AUPRÈS DES MYTILICULTEURS (LES PRODUCTEURS DE MOULES) LORS DE LEUR RÉCOLTE. CELA PERMET DE RECYCLER & VALORISER CES DÉCHETS.

JE DOIS ÉTABLIR UN PROTOCOLE POUR RÉUSSIR À OBTENIR CETTE COLLE À PARTIR DU BYSSUS:

D'ABORD EN UTILISANT DES ENZYMES:

(UNE PROTÉINE QUI ACCÉLÈRE LES RÉACTIONS CHIMIQUES) JE RÉALISE UNE HYDROLYSE ENZYMATIQUE: CELA PERMET DE COUPER DES FRAGMENTS DU COLLAGÈNE DANS LE BYSSUS ... POUR QUE CELUI-CI SOIT DISSOUT DANS UNE SOLUTION ACIDE.

À LA FIN, ON OBTIENT UNE POUDRE DE COLLAGÈNE

CE PROCÉDÉ EST TROP LONG. IL FAUT 72 HEURES RIEN QUE POUR L'ACTION DES ENZYMES!

DES RÉSULTATS ENCOURAGEANTS SONT OBTENUS EN UTILISANT UN NOUVEAU PROTOCOLE:

UNE SONDE À ULTRASONS

EST UTILISÉE POUR RÉALISER L'EXTRACTION:

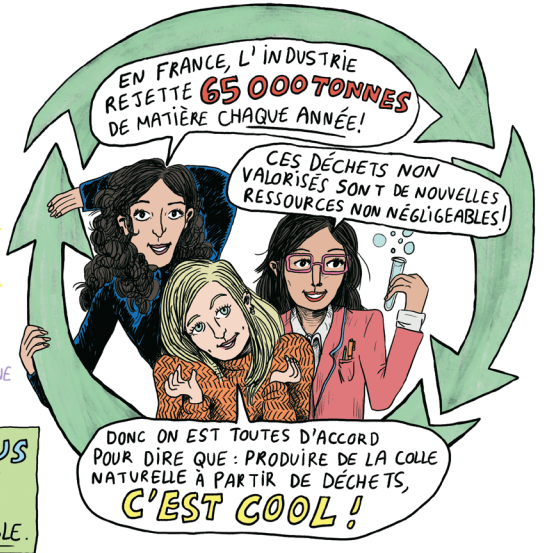
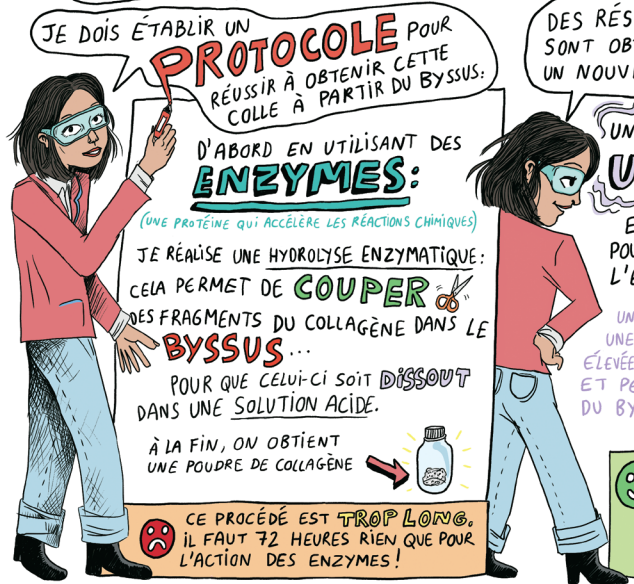
UNE ONDE AVEC UNE FRÉQUENCE TRÈS ÉLEVÉE SE PROPAGÈ DANS LA SOLUTION ET PERMET DE SÉPARER LE COLLAGÈNE DU BYSSUS.

CE PROCÉDÉ EST PLUS RAPIDE! C'EST DONC PLUS ENCOURAGEANT ET FACILEMENT REPRODUCTIBLE.

EN FRANCE, L'INDUSTRIE REJETTE 65 000 TONNES DE MATIÈRE CHAQUE ANNÉE!

CES DÉCHETS NON VALORISÉS SONT DE NOUVELLES RESSOURCES NON NÉGLIGEABLES!

DONC ON EST TOUTES D'ACCORD POUR DIRE QUE: PRODUIRE DE LA COLLE NATURELLE À PARTIR DE DÉCHETS, C'EST COOL!





Bastien Cherault

Doctorant en Histoire

Centre Tourangeau d'Histoire et d'étude des Sources (CeTHiS)

Le CETHIS est un laboratoire de sciences historiques étudiant les sources littéraires, archivistiques et matérielles de l'Antiquité à l'époque contemporaine.

L'histoire : une passion ? Pas que. C'est aussi une discipline qui, loin des salles de classe, anime profondément ma quête personnelle. Mes recherches me permettent de comprendre que l'histoire ne doit pas être uniquement une « valeur-refuge » ; je suis persuadé que les sciences humaines sont nécessaires pour donner du sens au passé, au présent et au futur. Elles nourrissent mon désir de participer à la construction d'un savoir commun.

Apprendre et partager, débattre et avancer, la recherche universitaire m'offre aujourd'hui la possibilité de m'accomplir tout en me permettant de mieux comprendre le fonctionnement de notre société : un combo gagnant pour moi qui, jadis, au-delà de toute considération sociale, n'aurais jamais pensé un jour prétendre à devenir docteur !

Titre de thèse - Cultes, pratiques et vies religieuses dans la Touraine révolutionnaire (fin du XVIII^e-début du XIX^e siècle)



Bonjour, c'est vous qui travaillez sur
CULTES, PRATIQUES ET VIE RELIGIEUSE DANS LA TOURAINE RÉVOLUTIONNAIRE FIN du XVIIIe et XIXe ?

En gros j'étudie la vie des croyants à une époque où la France, en pleine Révolution, s'essaye à la laïcité.

Oui, je suis Bastien, enchanté.

D'accord

Ça doit prendre vachement de temps à déchiffrer, cette écriture pleine de pleins et de déliés!

Pas tant que ça
En fac d'histoire on a des cours de paléographie, ça aide.

Les historiens font de la pas-géographie?
Paléographie, l'étude des écritures anciennes.

Mon travail consiste à proposer un regard nouveau sur une histoire déjà connue.

Mon approche historique est locale à l'échelle de la Touraine

Tu es croyant?
Non mais le principe de la foi me fascine

À 17 ans, l'école c'était pas mon truc. Je préférais traîner avec mes potes

Du sucre? oui merci

Le reste du temps je jouais aux jeux vidéos

Bon, ça, ça m'a pas trop changé.

J'ai arrêté l'école pour travailler, puis j'ai repris mes études à 23 ans

C'est là que j'ai fait la rencontre de l'historien **ROBERT BECK**

Oh pardon

Robert m'a pris sous son aile
La relation prof-étudiant est importante à l'université!
Paf!

Malgré! Il m'a proposé de faire un master sur l'Abbaye de Marmoutier à l'époque contemporaine de 1789 à 1905

C'est là que je me suis aperçu qu'aux archives de Tours, il y a énormément de documents sur la Révolution française

C'est Robert et moi devant l'abbaye

Ce master a déterminé mon domaine de recherche: **Révolution et catholicisme**

S'il vous plaît, pas de café en salle de lecture!

J'ai passé beaucoup de temps ici aux archives. Quand je viens, je prends un tas de photos.

Ensuite je classe tout ça à la maison.

Je garde quand même les photos pour plus tard, on ne sait jamais

Sur cette lithographie du XVIIIe, on voit la cathédrale de Tours devenir un "temple de la raison" en 1793

Les révolutionnaires cherchaient à focaliser la religion sur les idées de liberté et d'égalité

Afin de faire oublier l'Ancien Régime, symbolisé par l'église

L'un de mes objectifs est de comprendre comment les chrétiens ont perçu ces changements à une époque où la religion était très présente dans la vie des gens

J'ai fini, merci!
Laissez tout en place, je m'en occupe

Il bosse sur quoi Robert Beck?

Il est à la retraite, mais sa thèse portait sur l'histoire des dimanches. Il a aussi travaillé sur l'histoire des chemins de fer

Les historiens ont souvent un sujet dominant, plus "sérieux" et un autre plus atypique, pour le plaisir.

Ma directrice de thèse, Stéphanie Saugé, bosse sur l'histoire de gares ET sur l'histoire des maisons hantées.

Et toi, ce serait quoi ton sujet "atypique"?
Quand j'en aurai fini avec la Révolution, je m'attaquerai à l'histoire du jeu vidéo!

Sans le travail de fournis des archivistes, le mien serait impossible.

Ah oui?

Ursulines

FIN



Camille Pluchot

Doctorante en Sciences du
comportement animal

Physiologie de la Reproduction et des Comportements (INRAe, PRC)

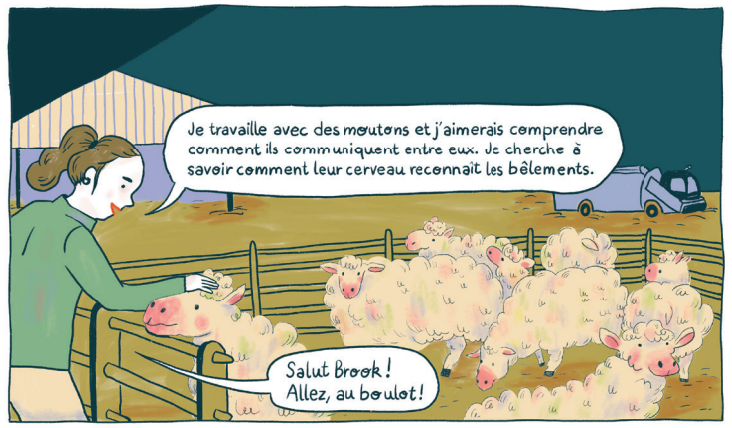
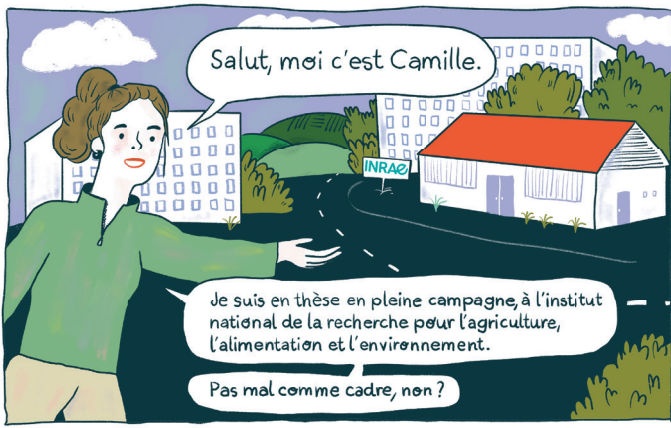
Le laboratoire PRC
mène des recherches sur la fonction
de reproduction, l'adaptation et le
comportement émotionnel, social et
sexuel des animaux domestiques

Depuis toute petite, les animaux font partie de
ma vie et j'ai toujours été curieuse de comprendre
comment ils perçoivent le monde qui les entoure.
C'est pourquoi j'ai décidé de m'orienter vers la
biologie.

Au cours de ma troisième année de licence, mon
attrait pour les neurosciences s'est confirmé et
l'idée d'étudier le cerveau des animaux a germé.
J'ai donc poursuivi mon cursus universitaire en
master Cognition, Neurosciences et Psychologie
avant d'être sélectionnée pour réaliser une thèse
en neuroéthologie.

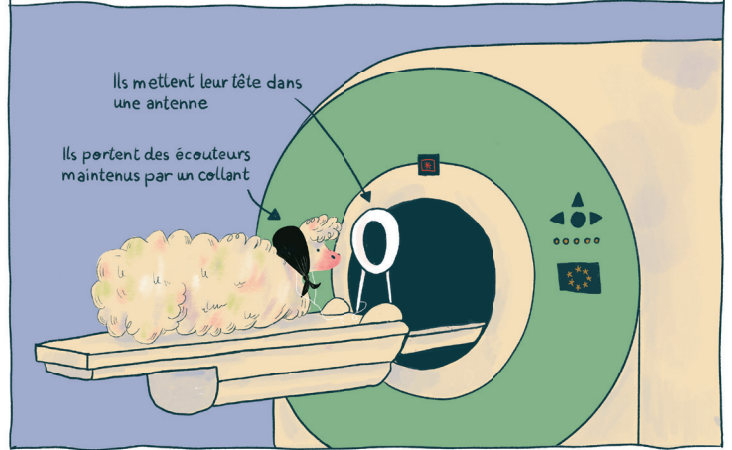
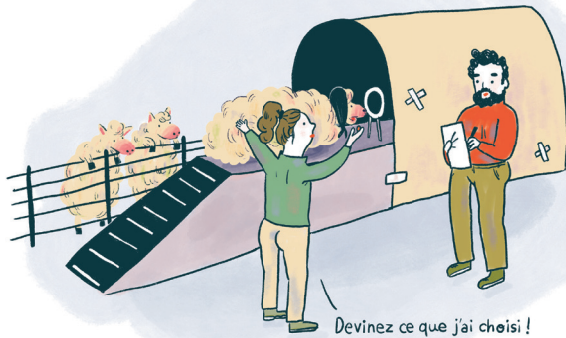
Cette discipline allie l'étude du comportement
des animaux et la compréhension de leur cerveau.
Plus précisément, j'explore les mécanismes
neurobiologiques de la perception des voix chez
le mouton. D'ailleurs, comportement et cerveau
occupent également mon temps libre puisque je
pratique la course à pied pour me libérer l'esprit.

Titre de thèse - Neuroimagerie fonctionnelle des mécanismes de la perception
des voix chez le mouton

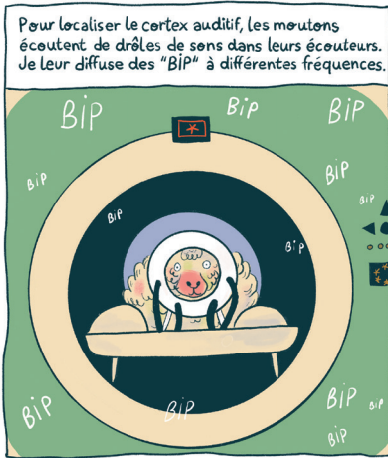


Pour cela, j'utilise une technique d'imagerie : **L'IRM***.
Avec cette technique, il est impératif de rester totalement immobile.
Scott (mon encadrant) m'a donc proposé de travailler avec des moutons endormis, ou de les entraîner à ne pas bouger.

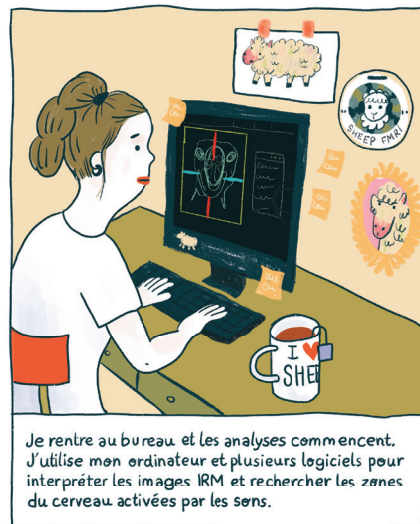
Après plusieurs mois d'entraînement où les moutons ont appris à rester couchés sur la table IRM et immobiles avec la tête dans l'antenne, j'ai pu acquérir les images de leur cerveau.



*Imagerie par Résonance Magnétique



Nous avons accompli une première mondiale : entraîner des moutons pour réaliser des IRM de manière volontaire. Ce sont des stars !



Et ça y est ! J'ai trouvé le cortex auditif des moutons.



Nous allons maintenant pouvoir leur diffuser d'autres sons rigolos comme "bêh" - "ding" - "bonjour" ou même le bruit de l'océan ! J'ai hâte de voir leur réaction !



Nafissa Zaaraoui

Doctorante en
Sciences de l'éducation

Éducation, Éthique et Santé (EES)

Le laboratoire EES a pour vocation de promouvoir et de conduire des recherches dans les champs de l'éducation, de l'éthique et de la santé en s'intéressant particulièrement aux conditions de « l'agir ensemble » et du « prendre soin », de la prise de décision, dans le cadre de parcours de santé ou de parcours de formation

C'est auprès des maîtres formateurs lors de ma toute première affectation en tant que professeur des écoles que mon appétence pour les missions de formation est née.

Ainsi, après 5 ans d'exercice, j'ai décidé de passer le Cafipemf (certificat d'aptitude aux fonctions de maître formateur). Après 13 ans d'expérience dans la formation des professeurs des écoles, j'ai toujours à cœur d'approfondir ma réflexion sur les finalités de mes fonctions de formatrice et sur les mécanismes en œuvre dans le processus de réussite scolaire, particulièrement en éducation prioritaire. C'est donc pour répondre à ce besoin insatiable de compréhension que je me suis engagée dans une thèse.

Le but de mon engagement doctoral est de définir des leviers possibles à une perception moins déterministe et inégalitaire de notre système éducatif : un engagement avant tout citoyen en somme !

Titre de thèse - Influence des représentations et biais perceptifs des enseignants en éducation prioritaire sur le sentiment d'incompétence de leurs apprenants : mesures psychométriques et approche socio-clinique

BONJOUR, JE M'APPELLE NAFISSA, ET JE SUIS DOCTORANTE EN 3^e ANNÉE DE THÈSE, EN SCIENCES DE L'ÉDUCATION!

À L'INSTANT OÙ JE VOUS PARLE, JE SAIS QU'IL NE VOUS A SUFFI QUE DE QUELQUES SECONDES POUR ME **CATÉGORISER**.

TRAVAIL DE RECHERCHE RATTACHÉ AU LABORATOIRE

E.E.S.
ÉDUCATION, ÉTHIQUE & SANTÉ

ET À **ERCAE**

L'ÉQUIPE DE RECHERCHE, CONTEXTES ET ACTEURS DE L'ÉDUCATION.

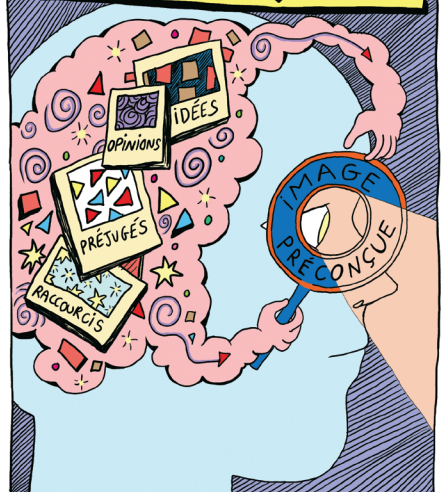
CE N'EST PAS UN REPROCHE ! C'EST UN MÉCANISME COMMUN DU CERVEAU, CAR IL PEUT ÊTRE DIFFICILE DE TRAITER PLUSIEURS INFOS EN MÊME TEMPS...

OUH LÀ MAIS ÇA VA TROP VITE ATTENDEZ J'VAIS FOUILLER ICI...
MÉMOIRE

... POUR ALLER AU PLUS VITE, LA MÉMOIRE ACTIVE UN ENSEMBLE DE CONNAISSANCES DÉJÀ PRÉSENTES.

ALLEZ HEUREUSEMENT J'AVAIS ÇA EN STOCK, PAS BESOIN DE CHERCHER PLUS LOIN!

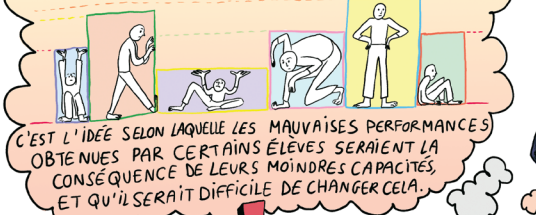
CE SONT LES FAMEUX **STÉRÉOTYPES**



CES OPINIONS AFFRANCHIES DE TOUT EXAMEN CRITIQUE SONT DES ENNEMIES DE LA **LOGIQUE**.

CES MÉCANISMES DU CERVEAU FORMENT UN CERCLE INCONSCIENT QU'IL EST IMPORTANT DE **CONSCIENTISER**, NOTAMMENT QUAND ON EST PROFESSEUR.E.S DES ÉCOLES.

AU COURS DE LEUR PARCOURS UNIVERSITAIRE HYPER SÉLECTIF, LES PROFESSEUR.E.S PEUVENT DÉVELOPPER UNE **CONCEPTION INNÉISTE** DE LA RÉUSSITE ET DE L'INTELLIGENCE:



C'EST L'IDÉE SELON LAQUELLE LES MAUVAISES PERFORMANCES OBTENUES PAR CERTAINS ÉLÈVES SERAIENT LA CONSÉQUENCE DE LEURS MOINDRES CAPACITÉS, ET QU'IL SERAIT DIFFICILE DE CHANGER CELA.

CE QUI INDUIT DES ATTENTES PLUS FAIBLES ENVERS CERTAINS ÉLÈVES...

... ET DONC DES GESTES PROFESSIONNELS DES PROFS SUSCITANT MOINS DE MOTIVATION, D'ESTIME DE SOI, ET DE CONFIANCE CHEZ LEURS ÉLÈVES.

CE QUI AUGMENTE LES POSSIBILITÉS D'UN **AUTOSTÉRÉOTYPE NÉGATIF**



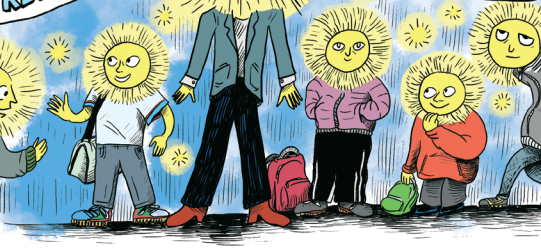
UN POIDS QUE LA PSYCHOLOGIE SOCIALE NOMME **"LA MENACE DU STÉRÉOTYPE."**

AVEC MON TRAVAIL DE THÈSE, J'ESSAIE DE MONTRER EN QUOI LA MAÎTRISE DE CERTAINS PROCESSUS INCONSCIENTS AGIT EFFICACEMENT SUR LA RÉUSSITE SCOLAIRE DES ÉLÈVES EN **R.E.P** (RÉSEAU D'ÉDUCATION PRIORITAIRE)

DÉCONSTRUIRE LES STÉRÉOTYPES ET REFUSER LA **CATÉGORISATION**...

... PERMET DE TRANSFORMER L'**IMAGINAIRE COLLECTIF** ET LA **PERCEPTION DE SOI** DES ÉLÈVES.

POUR FAIRE ÉMERGER UNE ÉGALITÉ SCOLAIRE **RÉELLE!**



ET EN FINIR UNE FOIS POUR TOUTES AVEC LE MYTHE DE LA MÉRITOCRATIE!



- 6-7 **Jérémy Monteiro**
Imagerie et Cerveau (INSERM, IBRAIN)
Dessin - Pierre Gibert
- 8-9 **Adeline Mbey Sendegue**
Val de Loire Recherche En Management (VALLOREM)
Dessin - Nepsie
- 10-11 **Aude Allemang-Trivalle**
methodS in Patient-centered outcomes and HEalth ResEarch
(SPHERE)
Dessin - Mayeul Vigouroux
- 12-13 **Aymeric Gaubert**
Centre d'études supérieures de la Renaissance (CESR)
Dessin - Pierre Gibert
- 14-15 **Plotine Jardat**
Physiologie de la Reproduction et des Comportements (INRAe, PRC)
Dessin - Nepsie
- 16-17 **Gwenaëlle Deconninck**
Institut de Recherche sur la Biologie de l'Insecte (IRBI)
Dessin - Mayeul Vigouroux

- 18-19 Sandrine BENOIST**
Val de Loire Recherche En Management (VALLOREM)
Dessin - Otto T.
- 20-21 Enzo LEZIN**
Biomolécules et Biotechnologies Végétales (BBV)
Dessin - Victoria Dorche
- 22-23 Caroline LOPES-FERREIRA**
Synthèse et Isolement de Molécules Bioactives (SIMBA)
en collaboration avec Hors-Studio
Dessin - Lisa Chetteau
- 24-25 Bastien CHERAULT**
Centre Tourangeau d'Histoire et d'étude des Sources (CeTHiS)
Dessin - Otto T.
- 26-27 Camille PLUCHOT**
Physiologie de la Reproduction et des Comportements (INRAe, PRC)
Dessin - Victoria Dorche
- 28-29 Nafissa ZAARAOUI**
Éducation, Éthique et Santé (EES)
Dessin - Lisa Chetteau



Pour télécharger les planches BD

Tada !

