



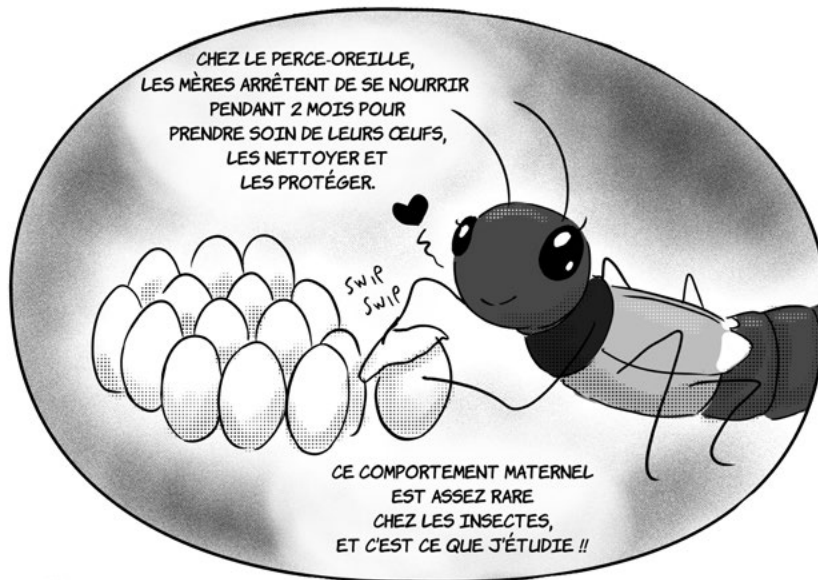
Ma thèse en BD

BONJOUR, JE M'APPELLE NAFISSA, ET JE SUIS DOCTORANTE EN 3^e ANNÉE DE THÈSE, EN SCIENCES DE L'ÉDUCATION!

2024-2025



CHEZ LE PERCE-OREILLE,
LES MÈRES ARRÊTENT DE SE NOURRIR
PENDANT 2 MOIS POUR
PRENDRE SOIN DE LEURS CEUFS,
LES NETTOYER ET
LES PROTÉGER.



CE COMPORTEMENT MATERNEL
EST ASSEZ RARE
CHEZ LES INSECTES,
ET C'EST CE QUE J'ÉtudIE !!

Ma thèse en BD



Chaque année le pôle SAPS (Sciences Avec et Pour la Société) de l'Université de Tours lance un appel à participation auprès des doctorants et doctorantes à partir de la 2^e année de thèse pour leur proposer une mise en images de leurs travaux de thèse et de leur vie de thésard·e sous la forme d'une planche BD.

Le but est d'illustrer le contenu de leurs recherches ainsi que leur parcours et leur quotidien dans leur formation à la recherche par la recherche. Pour les doctorant·e-s, cette expérience permet de se former à l'exercice de la médiation scientifique car la mise en images de leurs travaux nécessite des échanges et un suivi avec l'illustrateur·ice qui sollicite leur capacité à expliquer leur sujet de thèse en termes adaptés à tous publics.

Ces planches BD permettent de montrer que la science est accessible à toutes et tous, que les disciplines et les approches proposent des expériences variées et que la vie de chercheur·euse est enrichissante et exigeante.



Léa Badin

Doctorante en
Psychologie

Psychologie des Ages de la Vie et Adaptation (PAVeA)

La recherche au sein du laboratoire PAVeA concerne l'étude de la cognition sociale et des vulnérabilités à tous les âges de la vie. Les recherches sont centrées sur les processus sociocognitifs à l'œuvre dans l'adaptation à la vie quotidienne et dans différents milieux de vie.

Je m'appelle Léa, je suis doctorante en psychologie et je me consacre pleinement à la recherche et à l'enseignement. L'équitation, une de mes grandes affinités, m'a conduite à travailler sur ce sujet dans le cadre de mes recherches, explorant les bénéfices des Interventions Assistées par le Cheval sur la santé des personnes âgées atteinte de la maladie d'Alzheimer.

En dehors de la recherche, je trouve un véritable équilibre dans la pratique de la randonnée, qui, tout comme l'équitation, me permet de me connecter à la nature. Ces activités, associées à des moments partagés avec ma famille, me permettent de me ressourcer pleinement. Originnaire de Normandie, la mer et ses paysages me sont également essentiels, et chaque retour sur ses côtes m'offre une parenthèse apaisante.

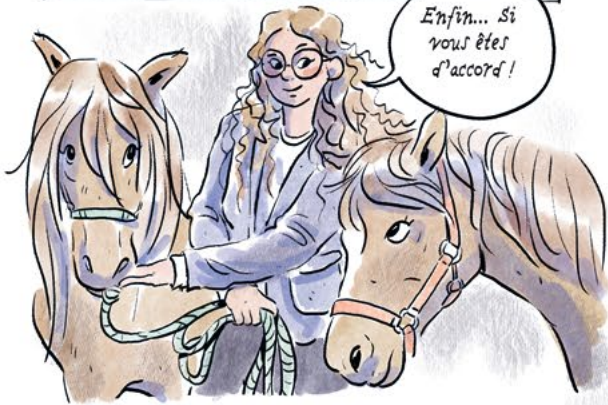
Titre de thèse - Apport des interventions assistées par le cheval sur la santé des personnes âgées atteintes de la maladie d'Alzheimer

LÉA, CAVALIÈRE, A TOUJOURS VOULU MÉLER SA PASSION À SA PROFESSION. ELLE DÉCIDE ALORS DE FAIRE UNE THÈSE SUR LES APPORTS DES INTERVENTIONS ASSISTÉES PAR LE CHEVAL SUR LA SANTÉ DES PERSONNES ÂGÉES ATTEINTES DE LA MALADIE D'ALZHEIMER...

AVEC L'AUGMENTATION DE L'ESPÉRANCE DE VIE, LA PROPORTION DE PERSONNES ÂGÉES AUGMENTE DANS LA POPULATION ET AVEC ELLE, LE NOMBRE DE PERSONNES ATTEINTES DE LA MALADIE D'ALZHEIMER

En l'absence de traitements curatifs, il faut chercher des alternatives pour améliorer leur santé.

Il y a plein d'études et de résultats sur le bénéfice de ces interventions chez les enfants, essayons avec les personnes âgées qui ont une maladie d'Alzheimer !



Enfin... Si vous êtes d'accord !



DEPUIS 2 ANS, LÉA SUIT 74 PERSONNES ÂGÉES, PARMI ELLES, 27 ONT FAIT DES SÉANCES DE MÉDIATION ÉQUINE.

LÉA OBSERVE TOUS LES DÉTAILS : LES REGARDS, LES SOURIRES, LES CARESSES, LES ÉCHANGES...

Chaque séance est ritualisée.

1 D'abord les soins...

2 ... Ensuite, les exercices...

3 ... Enfin, la récompense !

Mme Jeanne est même parvenue à lâcher ses bâtons de marche, c'était totalement inespéré !



... APRÈS LA SÉANCE...

Le cahier de test permet d'observer leur état émotionnel, leur mémoire, leur équilibre...

... ET DEUX MOIS PLUS TARD : LÉA CONTINUE SES RECHERCHES À L'EHPAD, PUIS ANALYSE SES DONNÉES, FAIT DES STATISTIQUES, DES SYNTHÈSES, POUR RÉDIGER DES CONCLUSIONS.



Le handgrip mesure la force dans l'avant-bras et dans la main.

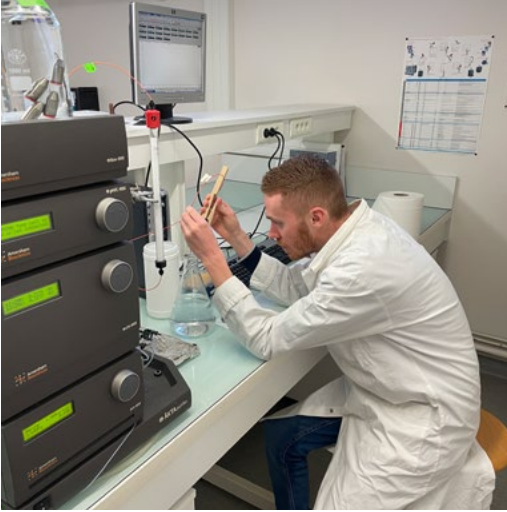
L'oxymètre permet de capter la fréquence cardiaque de la personne.



La motivation apportée par le poney est très efficace mais les effets durent-ils dans le temps ?



DANS QUELQUES MOIS LES RÉSULTATS DE CETTE ÉTUDE APPORTERONT DES ÉLÉMENTS DE RÉPONSE SUR LEUR POTENTIEL BÉNÉFICE. AINSI, UN GUIDE DE BONNES PRATIQUES POURRA ÊTRE DÉVELOPPÉ POUR INSCRIRE LA MÉDIATION ÉQUINE DANS LE PARCOURS DE SOINS DE CE PUBLIC.



Alexis David

Doctorant en
Biochimie

Centre d'Étude des Pathologies Respiratoires (CEPR)

Le laboratoire CEPR s'intéresse aux mécanismes moléculaires et cellulaires à l'origine des maladies respiratoires inflammatoires et infectieuses.

Passionné et curieux du monde qui nous entoure, je me suis orienté vers des études de biologie. C'est lors de mon premier stage de master, réalisé au sein du laboratoire CEPR, que j'ai découvert la recherche. Cette expérience enrichissante m'a conforté dans mon choix de poursuivre dans ce domaine. J'y suis alors retourné pour un second stage et c'est finalement dans ce laboratoire que j'effectue actuellement un doctorat, toujours sur le même sujet : les protéases.

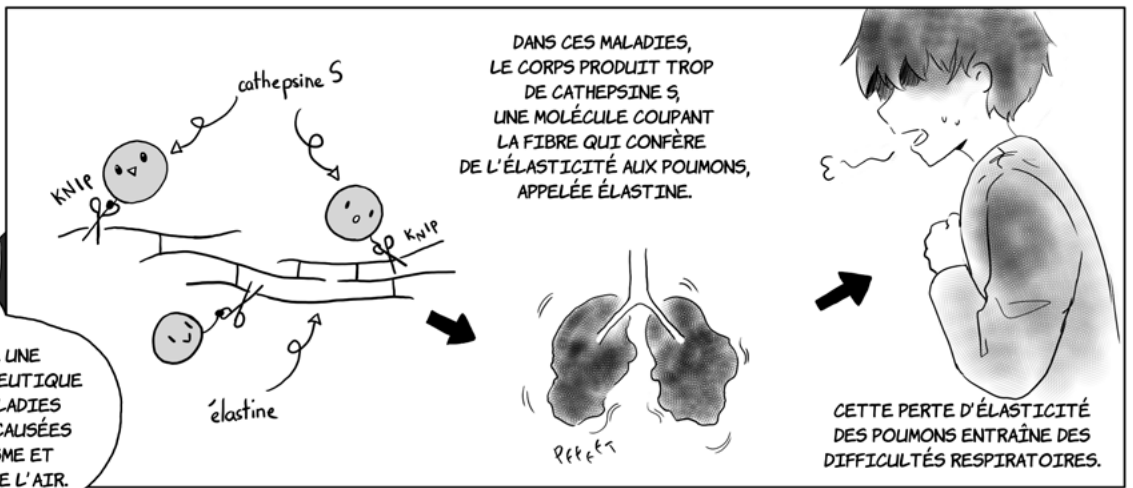
Cibler les protéases dans les pathologies respiratoires représente un enjeu majeur puisque ces enzymes sont à l'origine de la destruction des poumons et des essoufflements observés après une exposition prolongée à des particules nocives (fumée de cigarette, pollution).

En dehors de la thèse, je consacre mon temps libre à jouer à des jeux vidéo, regarder des séries ou me divertir sur Internet.

Titre de thèse - Modulation de l'activité des cathepsines à cystéine par des polysaccharides d'origine naturelle ou synthétique

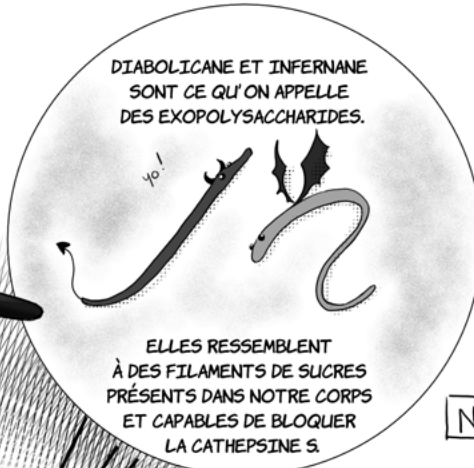
MOI C'EST ALEXIS, ET JE SUIS DOCTORANT EN BIOCHIMIE.

JE RECHERCHE UNE SOLUTION THÉRAPEUTIQUE À CERTAINES MALADIES RESPIRATOIRES CAUSÉES PAR LE TABAGISME ET LA POLLUTION DE L'AIR.



MAIS LA SOLUTION SE TROUVE PEUT-ÊTRE AU FOND DES OCÉANS, AU LARGE DU MEXIQUE.

ON Y A TROUVÉ DES BACTÉRIES PRODUISANT DEUX MOLÉCULES, DIABOLICANE ET INFERNANE.



LES CHERCHEURS DE L'IFREMER DE NANTES ONT PRODUIET ET MODIFIÉ CES EXOPOLYSACCHARIDES. C'EST À MON TOUR DE LES TESTER, ICI, À TOURS.

NANTES

MAIS ÊTRE BIOCHIMISTE, C'EST UN PEU ÊTRE UN MAC GYVER EN BLOUSE BLANCHE !

TOURS

TOUT NE S'EST PAS PASSÉ COMME PRÉVU POUR RÉALISER MES TRAVAUX DE RECHERCHE, ET ME VOICI DONC À BRICOLER POUR REPRODUIRE DES EXPÉRIENCES RÉALISÉES À L'AUTRE BOUT DU MONDE.

IL FAUT AUSSI GÉRER LES FUITES, LES MONTÉES EN PRESSION OU ENCORE LE DÉGAGEMENT DE FUMÉE DE CERTAINS APPAREILS.

UNE FOIS CELA VAINCU, J'AI PU OBSERVER QUE DIABOLICANE ET INFERNANE SE FIXENT À LA CATHEPSINE S ET EMPÊCHENT LA DÉGRADATION DE L'ÉLASTINE.

GDANSK

ET CES RÉSULTATS ONT ÉTÉ CONFIRMÉS PAR LES ANALYSES BIO-INFORMATIQUES DE NOS COLLÈGUES EN POLOGNE.

CAR ÊTRE DOCTORANT, C'EST AUSSI RENCONTRER ET COLLABORER AVEC UN TAS DE PERSONNES PASSIONANTES ET PASSIONNÉES PARTOUT DANS LE MONDE !



Doctorante en Histoire
des sciences et des techniques

**Centre d'études supérieures
de la Renaissance (CESR)**

Le laboratoire CESR
est un centre de recherche
pluridisciplinaire autour de la
Renaissance.

Océane Fontaine Cioffi

Après un cursus en restauration de peintures, j'ai suivi un master d'histoire au Centre d'Études Supérieures de la Renaissance. Grâce à mon parcours, j'ai une approche particulière de la matérialité, qui m'a conduite à l'histoire des sciences et des techniques.

J'ai décroché un contrat doctoral, bien que jamais je n'eusse cru faire un jour de la recherche. C'est un voile qui s'est levé sur un monde fascinant et déroutant, car sans fin. Aujourd'hui, j'analyse la confection et les usages des parfums dans la France du XVI^e siècle. J'explore ainsi un paysage sensoriel méconnu.

J'aime voyager, m'évader par la gastronomie, la mode et les livres. Mais c'est dans mon cocon que je me ressource : entourée d'ouvrages, écoutant de la musique classique et savourant une tasse de café.

Titre de thèse - Parfums et senteurs dans la France du XVI^e siècle

Océane est historienne. Avec un parcours en restauration d'œuvres d'art. À la fin de son master, son directeur de mémoire voit en elle la candidate idéale pour intégrer son projet unique au monde : une thèse sur les parfums et senteurs dans la France du XVI^e siècle.

Je vous vois venir...
Non, ce n'est pas Catherine de Médicis qui a apporté les parfums dans sa valise !



Sous forme d'eaux, de poudres, d'huiles ou de résines... utilisés dans l'alimentation, la maison, la médecine ou encore l'hygiène.

Et oui !... On se lavait au XVI^e siècle !!



Doctorante en histoire elle cherche à comprendre comment les artisans, les apothicaires ou les alchimistes confectionnaient les parfums à cette époque.

Certains senteurs embaument les gants, d'autres imprègnent par fumigation, ou encore moulées en perles se portent en collier ou à la ceinture...



Océane se déplace dans différentes villes de l'hexagone pour fouiller, telle une archéologue, dans les cartons des fonds patrimoniaux, ou dans les archives, ne sachant pas toujours ce qu'elle cherche...

... parcourir les inventaires d'apothicaires et leur contenu, les traités médicaux et les traités de botanique, la littérature, les manuscrits...

C'est un long travail d'enquête, solitaire mais fascinant.

Ni parfois, ce que je trouve !



Ou des Recettes de livres de beauté.

Une formule dans les marges d'un traité de chirurgie !!

YOUHOUUUUU



Au volet théorique de sa thèse s'ajoute le volet pratique : Océane étudie les procédés en expérimentant les recettes trouvées afin de faire ressusciter les savoirs pratiques, non explicites.

Cette matérialité dans le travail d'une historienne fait exception. Or il permet de s'approcher encore un peu plus du sujet.

Elle appréhende ainsi autrement le savoir-faire du praticien il y a 500 ans.

Il s'agit de comprendre le mode opératoire et tenter de se rapprocher des fragrances de l'époque.



Comme un voyage olfactif dans le temps !

Bonjour Léonard !

Identifier les ingrédients



Distiller

Ainsi a-t-elle pu reconstituer un oiselet de chypre.

Mouler les pâtes

L'histoire du parfum en France avant le XVII^e siècle reste encore à écrire...

Ou réduire en poudre au pilon



L'aventure ne fait que commencer !

Cynthia THIÉRY



Laura Pasquier

Doctorante en Sciences de la vie
et de la santé

Institut de Recherche sur la Biologie de l’Insecte (IRBI)

Le laboratoire IRBI
étudie les interactions entre les
insectes et leur environnement

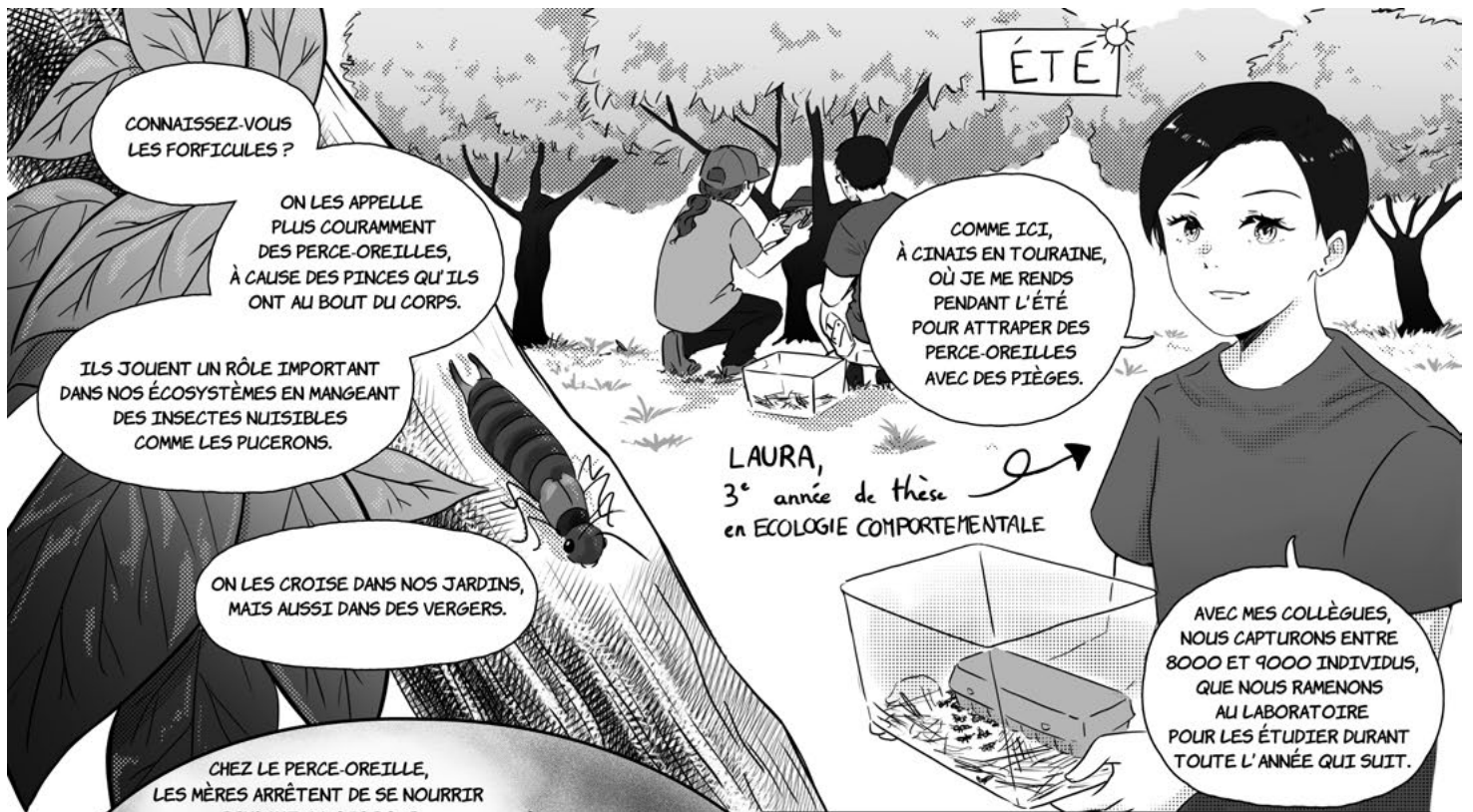
Passionnée par le comportement animal depuis toujours, je rêvais d’être vétérinaire dans les zoos, mais mes notes ne m’ont pas permis d’intégrer une prépa. Je me suis alors orientée vers une licence de biologie, avec toujours l’envie de travailler avec des animaux. En master Biologie de la Reproduction, j’ai découvert un intérêt pour la recherche, bien que je me sentais incapable de faire une thèse. Pourtant, j’ai postulé à une offre sur un insecte peu aimé et, contre toute attente, j’ai été retenue ! Depuis, je travaille sur un sujet passionnant à Tours, ma ville de cœur.

En dehors de ma thèse, je pratique le triathlon pour relever des défis et évacuer le stress, tout en profitant de mes voyages pour photographier la faune et découvrir des nouveaux paysages et de nouvelles randonnées.



L’association Pint of science organise chaque année un festival de vulgarisation scientifique. En 2025, cette planche a été élue ‘coup de cœur» Pint of science !

Titre de thèse - Régulations hormonales et impacts des pesticides sur le
comportement chez un insecte



ÉTÉ

CONNaissez-vous les forficules ?

ON LES APPELLE PLUS COURAMMENT DES PERCE-OREILLES, À CAUSE DES PINCES QU'ILS ONT AU BOUT DU CORPS.

ILS JOUENT UN RÔLE IMPORTANT DANS NOS ÉCOSYSTÈMES EN MANGEANT DES INSECTES NUISIBLES COMME LES PUCERONS.

ON LES CROISE DANS NOS JARDINS, MAIS AUSSI DANS DES VERGERS.

COMME ICI, À CINAIS EN TOURAINE, OÙ JE ME RENDS PENDANT L'ÉTÉ POUR ATTRAPER DES PERCE-OREILLES AVEC DES PIÈGES.

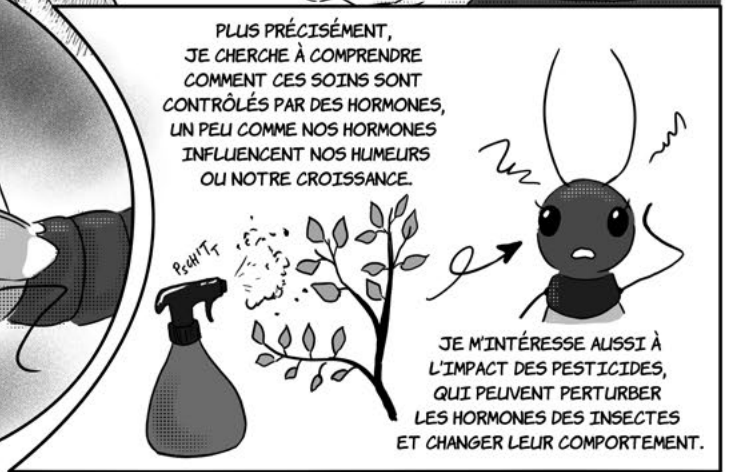
LAURA, 3^e année de thèse en ÉCOLOGIE COMPORTEMENTALE

AVEC MES COLLÈGUES, NOUS CAPTURONS ENTRE 8000 ET 9000 INDIVIDUS, QUE NOUS RAMENONS AU LABORATOIRE POUR LES ÉTUDIER DURANT TOUTE L'ANNÉE QUI SUIT.



CHEZ LE PERCE-OREILLE, LES MÈRES ARRÊTENT DE SE NOURRIR PENDANT 2 MOIS POUR PRENDRE SOIN DE LEURS ŒUFS, LES NETTOYER ET LES PROTÉGER.

CE COMPORTEMENT MATERNEL EST ASSEZ RARE CHEZ LES INSECTES, ET C'EST CE QUE J'ÉTUDE !!



PLUS PRÉCISÉMENT, JE CHERCHE À COMPRENDRE COMMENT CES SOINS SONT CONTRÔLÉS PAR DES HORMONES, UN PEU COMME NOS HORMONES INFLUENCENT NOS HUMEURS OU NOTRE CROISSANCE.

JE M'INTÉRESSE AUSSI À L'IMPACT DES PESTICIDES, QUI PEUVENT PERTURBER LES HORMONES DES INSECTES ET CHANGER LEUR COMPORTEMENT.

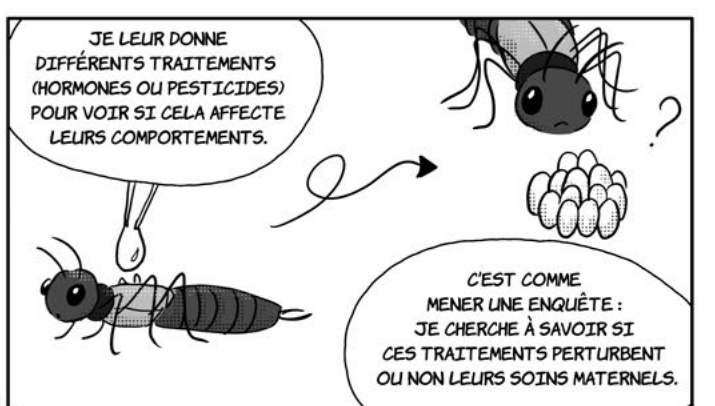


HIVER

VOICI COMMENT JE M'Y PRENDS :

2700 Femelles!

JE M'INSTALLE DANS UNE PIÈCE À 10°C (OUI, AVEC MA DOUDOUNE ET MON BONNET !) POUR OBSERVER COMMENT ELLES PRENNENT SOIN DE LEURS ŒUFS.



JE LEUR DONNE DIFFÉRENTS TRAITEMENTS (HORMONES OU PESTICIDES) POUR VOIR SI CELA AFFECTE LEURS COMPORTEMENTS.

C'EST COMME MENER UNE ENQUÊTE : JE CHERCHE À SAVOIR SI CES TRAITEMENTS PERTURBENT OU NON LEURS SOINS MATERNELS.



CAR MIEUX COMPRENDRE CE QUI AFFECTE LEUR COMPORTEMENT POURRAIT NOUS AIDER À PROTÉGER CES PETITS ALLIÉS DE LA NATURE.



Colas Zibaut

Doctorant en Science de l'Information
et de la communication

Pratiques et Ressources de l'Information et des Médiations (PRIM)

Le laboratoire PRIM développe des recherches sur les médiations informationnelles et communicationnelles en s'intéressant à la fois aux médias, au journalisme et ses acteurs, à leurs pratiques professionnelles, et à la production de l'information professionnelle.

J'ai commencé ma recherche doctorale après plusieurs années dans la vie active, d'abord dans l'industrie numérique de la Silicon Valley, puis en tant que journaliste à France Inter. J'ai toujours cherché à comprendre les enjeux philosophiques et spirituels posés par le numérique, et alors que j'ai commencé à enseigner à l'université, j'ai désiré réaliser un doctorat. Un objet s'est peu à peu imposé comme étant à la croisée de mes différents pôles d'attraction : les applications de méditation.

J'ai réalisé ma thèse grâce à un dispositif Cifre, une immersion de trois ans en entreprise, dans l'application *Mind*, ce qui m'a permis d'observer le fonctionnement d'une application de l'intérieur.

À côté de mes activités de recherche, je produis un podcast sur la méditation intitulé *Loopings* et j'accompagne des individus à développer une relation consciente avec leurs usages numériques et leurs appareils technologiques.

Titre de thèse - Méditation et médiations numérique. Conversion, transposition et reconfiguration de la méditation dite de « pleine conscience » dans l'environnement numérique : le cas des applications de méditation

Quelque part dans une forêt du Périgord...



Entre, Robin. Je t'attendais.



Euh, Bonjour, Colas.

C'est ici que je passe mes journées à méditer et à travailler. Comme un moine !

T'étudies quoi ?

La première forme d'objets spirituels numériques : les applications de méditation.

Pour voir si elles sont en accord avec l'éthique traditionnelle du Bouddhisme.

Viens voir...

J'ai analysé les interfaces et les contenus audios de 11 applications selon 71 critères.

Puis j'ai fait des entretiens et travaillé dans le secteur.



D'un côté, les enseignants de méditation se méfient de la technologie, de l'autre, les concepteurs de ces applications ne sont pas des spécialistes de la méditation.

La méditation "de pleine conscience" est une version occidentalisée et laïcisée.

Pour être éthiques, ces applis doivent réfléchir à leur manière d'instruire.

Il y a une volonté de bien faire, mais c'est pas encore ça.



On peut dire que c'est un outil pour observer ses propres pensées.



Mais la plupart sont pensées pour être addictives, non ?



Une application devrait être capable de dire "Tu médites régulièrement depuis 2 ans. Tu peux peut-être te passer de moi et aller faire une retraite."



Pour l'instant, on en est loin. C'est le "capitalisme" numérique qui prédomine le secteur. Mais peut-être que ça va évoluer.



Ça vient des normes économiques qui imposent un objectif financier. Or, dans la tradition bouddhiste, l'enseignement de la méditation ne peut être vendu

Avec l'IA*, ton téléphone pourra te dire : "vous venez de recevoir un mail de licenciement, voulez-vous une méditation adaptée ?"

Ça devient flippant, là !



Pas si c'est pensé par des enseignants en méditation.

La technologie peut être émancipatrice et servir de support à l'introspection.



Quand je me vois scroller pendant des heures avant de me coucher... J'ai tendance à en douter.

C'est OK de scroller, tant que tu le fais en pleine conscience.



*Intelligence Artificielle



Sandrine Benoist

Doctorante en Science de gestion
et management

Val de Loire Recherche En Management (VALLOREM)

Le laboratoire VALLOREM regroupe
les enseignant.es chercheur.euses en
sciences de gestion et management

Je viens de la campagne, mais m'intéresser aux agriculteurs et agricultrices n'avait rien d'une évidence. Je suis très heureuse de pouvoir leur donner la parole à travers une recherche qui permet de les appréhender autrement et de montrer leur créativité, leur optimisme, leur résilience.

Comme l'agriculture, la recherche scientifique implique beaucoup de travail, d'humilité, d'abnégation. Une vie équilibrée et une très bonne hygiène de vie sont nécessaires.

Les grands espaces, la nature, mes animaux, le sport m'apportent beaucoup. Je dis toujours qu'on n'est jamais très éloigné de ce sur quoi on travaille. La preuve !

Titre de thèse - Travailler, tenir, résister en agriculture : déterminants et dynamiques des tensions de rôle, stratégies et ressources





Enzo Lezin

Doctorant en Biologie végétale

Biomolécules et Biotechnologies Végétales (BBV)

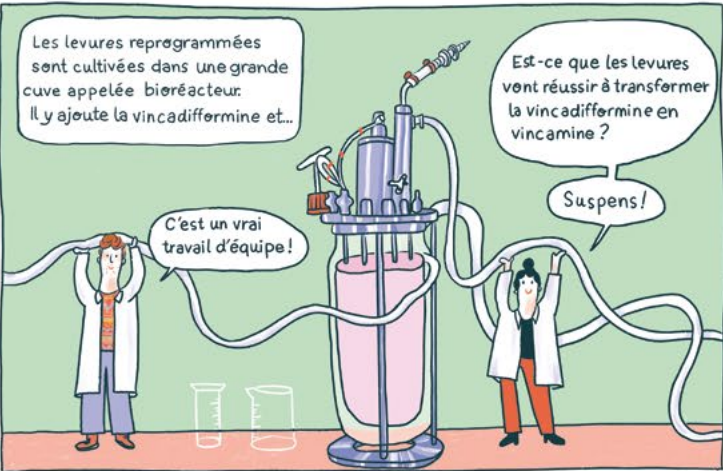
Le laboratoire BBV étudie la synthèse de biomolécules végétales et leur production par procédé biotechnologique

Les plantes sont omniprésentes autour de nous, que ce soit en bouquet, dans nos jardins ou dans la nature, nous sommes toujours amenés à les croiser. Séduisantes et attirantes, ce sont leurs odeurs et leurs couleurs qui nous attirent au premier abord.

Mon parcours universitaire axé sur la recherche en biologie végétale m'a permis de découvrir les différentes facettes des plantes comme la production de molécules d'intérêt pharmacologique. Il s'avère que des laboratoires cherchent à élucider ces mécanismes pour entrevoir leurs synthèses à l'échelle industrielle.

Passionné et ouvert d'esprit, j'ai décidé de réaliser ma thèse dans ce domaine au laboratoire BBV de Tours pour tenter de mettre en lumière ces plantes et leur importance souvent méconnue du grand public !

Titre de thèse - Élaboration de voies de biosynthèse d'alcaloïdes indoliques monoterpéniques chez différentes Apocynacées





Caroline Lopes Ferreira

Doctorante en Chimie

Synthèse et Isolement de Molécules Bioactives (SIMBA)

Le laboratoire SIMBA concentre son activité sur la découverte et la synthèse de petites molécules à perspective thérapeutique, obtenues par chimie de synthèse ou isolées à partir de végétaux ou de microalgues, avec en cible principale les anti-cancéreux et anti-infectieux

en collaboration avec
la société d'art Hors-Studio

De nature curieuse, depuis petite j'ai toujours eu un attrait pour les sciences. C'est pourquoi, j'ai suivi un parcours en biochimie : un Bac S suivi d'une Licence en chimie-biologie avec un an d'échange ERASMUS, ainsi qu'un Master International *Frontiers In Chemistry*.

Pendant la pandémie, j'ai quitté Paris pour Tours afin de réaliser mon stage de fin d'étude. Après une année et demie de travail au sein du laboratoire sur la synthèse d'un anti-cancéreux, j'ai eu l'opportunité de commencer ma thèse sur une thématique de recherche bien différente. J'étais 100% chimiste organicienne, mais l'extraction était un domaine de la chimie que j'ignorais encore et qui m'a vraiment attirée. Cette pandémie m'a apporté une nouvelle vie à Tours et une passion pour les activités manuelles, principalement le crochet et la peinture. Cette thèse mêlant art et sciences, ainsi que l'écologie (sujet pour lequel j'accorde beaucoup d'importance dans ma vie de tous les jours) était faite pour moi !

Titre de thèse - Valorisation de liants naturels pour la production d'œuvres
ou d'objets design

SALUT! MOI C'EST CAROLINE, ET JE SUIS EN THÈSE DEPUIS 2022!

APRÈS MON MASTER, J'AI TRAVAILLÉ 2 ANS AU SEIN DU LABORATOIRE SIMBA DE L'UNIVERSITÉ DE TOURS.

PORTÉE PAR CET INTÉRÊT POUR DÉVELOPPER DES TECHNOLOGIES QUI RÉPONDRAIENT AUX PROBLÉMATIQUES ENVIRONNEMENTALES, J'AI FAIT LA CONNAISSANCE DE

hors Studio

STUDIO DE DESIGN & DE CRÉATION ARTISTIQUE

FONDÉ À TOURS

PAR ÉLODIE ET REBECCA



SIMBA: SYNTHÈSE ET SOLEMENT DE MOLECULES BIOACTIVES. (DONC RIEN À VOIR AVEC LE ROI LION.)

MAIS DANS UN MONDE OÙ LES RESSOURCES SE FONT DE PLUS EN PLUS RARES, J'AI VOULU ME RÉORIENTER VERS...



HEY!

DEPUIS 2016, NOUS TRANSFORMONS DES REBUTS & DÉCHETS...

... EN BIOMATÉRIAUX POUR DE LA CRÉATION!



DE CETTE COLLABORATION ENTRE HORS STUDIO ET LE LABORATOIRE SIMBA EST NÉ MON PROJET DE THÈSE SUR LA VALORISATION DES LIANTS NATURELS POUR LA PRODUCTION D'OEUVRES & D'OBJETS DESIGN.

UN **LIANT**, C'EST UN PRODUIT QUI SERT À AGGLOMÉRER LES DÉCHETS RÉCUPÉRÉS EN MASSE **SOLIDE**.

EN GROS, C'EST DE LA COLLE!

MAIS CE QUI NOUS INTÉRESSE, C'EST DE TRAVAILLER AVEC UNE COLLE NATURELLE ET BIODÉGRADABLE!



DONC, PAS CELLE ISSUE DE LA PÉTROCHIMIE!

ET MOI, MON QUOTIDIEN C'EST D'ESSAYER D'EXTRAIRE DU COLLAGÈNE, DE CRÉER UNE COLLE NATURELLE DONC, À PARTIR DE CET INCROYABLE CHOSE QU'EST LE

BYSSUS

C'EST UNE FIBRE NATURELLE, UN FILAMENT BRUN QUI SERT À FIXER LA MOULE SUR SON ROCHER.

TOI ET MOI FOREVER BB ❤️

ÇA RESSEMBLE À DES CHEVEUX TURBO EMMÊLÉS!!



ON RÉCUPÈRE CETTE FIBRE AUPRÈS DES MYTILICULTEURS (LES PRODUCTEURS DE MOULES) LORS DE LEUR RÉCOLTE. CELA PERMET DE **RECYCLER & VALORISER** CES DÉCHETS.

JE DOIS ÉTABLIR UN **PROTOCOLE** POUR RÉUSSIR À OBTENIR CETTE COLLE À PARTIR DU BYSSUS:

D'ABORD EN UTILISANT DES ENZYMES:

(UNE PROTÉINE QUI ACCÉLÈRE LES RÉACTIONS CHIMIQUES) JE RÉALISE UNE HYDROLYSE ENZYMATIQUE: CELA PERMET DE **COUPER** DES FRAGMENTS DU COLLAGÈNE DANS LE **BYSSUS**... POUR QUE CELUI-CI SOIT **DISSOUT** DANS UNE SOLUTION ACIDE.

À LA FIN, ON OBTIENT UNE POUDRE DE COLLAGÈNE

CE PROCÉDÉ EST TROP LONG. IL FAUT 72 HEURES RIEN QUE POUR L'ACTION DES ENZYMES!

DES RÉSULTATS ENCOURAGEANTS SONT OBTENUS EN UTILISANT UN NOUVEAU PROTOCOLE:

UNE SONDE À ULTRASONS

EST UTILISÉE POUR RÉALISER L'EXTRACTION:

UNE ONDE AVEC UNE FRÉQUENCE TRÈS ÉLEVÉE SE PROPAGE DANS LA SOLUTION ET PERMET DE SÉPARER LE COLLAGÈNE DU BYSSUS.

CE PROCÉDÉ EST **PLUS RAPIDE!** C'EST DONC PLUS ENCOURAGEANT ET FACILEMENT REPRODUCTIBLE.

EN FRANCE, L'INDUSTRIE REJETTE **65 000 TONNES** DE MATIÈRE CHAQUE ANNÉE!

CES DÉCHETS NON VALORISÉS SONT DE NOUVELLES RESSOURCES NON NÉGLIGEABLES!

DONC ON EST TOUTES D'ACCORD POUR DIRE QUE: PRODUIRE DE LA COLLE NATURELLE À PARTIR DE DÉCHETS, **C'EST COOL!**



Bastien Cherault

Doctorant en Histoire

Centre Tourangeau d'Histoire et d'étude des Sources (CeTHiS)

Le CETHIS est un laboratoire de sciences historiques étudiant les sources littéraires, archivistiques et matérielles de l'Antiquité à l'époque contemporaine.

L'histoire : une passion ? Pas que. C'est aussi une discipline qui, loin des salles de classe, anime profondément ma quête personnelle. Mes recherches me permettent de comprendre que l'histoire ne doit pas être uniquement une « valeur-refuge » ; je suis persuadé que les sciences humaines sont nécessaires pour donner du sens au passé, au présent et au futur. Elles nourrissent mon désir de participer à la construction d'un savoir commun.

Apprendre et partager, débattre et avancer, la recherche universitaire m'offre aujourd'hui la possibilité de m'accomplir tout en me permettant de mieux comprendre le fonctionnement de notre société : un combo gagnant pour moi qui, jadis, au-delà de toute considération sociale, n'aurais jamais pensé un jour prétendre à devenir docteur !

Titre de thèse - Cultes, pratiques et vies religieuses dans la Touraine révolutionnaire (fin du XVIII^e-début du XIX^e siècle)



Bonjour, c'est vous qui travaillez sur
**CULTES, PRATIQUES
ET VIE RELIGIEUSE
DANS LA TOURAINE
RÉVOLUTIONNAIRE
FIN du XVIII^e et XIX^e ?**

En gros j'étudie la
vie des croyants à
une époque où la
France, en pleine
Révolution, s'essaye
à la laïcité.

Oui, je suis
Bastien,
enchanté.

D'accord

Ça doit prendre vache-
ment de temps à dé-
chiffrer, cette écriture
pleine de
pleins et de
déliés!

Pas tant que ça
En fac d'histoire
on a des cours
de paléographie,
ça aide.

Les historiens font de
la pas-géographie?
Paléographie,
l'étude des
écritures
anciennes.

Mon travail consiste
à proposer un regard
nouveau sur une histo-
re déjà connue.

Mon approche
historique
est locale
à l'échelle
de la
Touraine

Tu es croyant?
Non mais le principe
de la foi me fascine

À 17 ans, l'école
c'était pas mon truc.
Je préférais traîner
avec mes potes

Du sucre?
oui
merci

Le reste du
temps je jouais
aux jeux
vidéos

Bon,
ça, ça m'a
pas trop
changé.

J'ai arrêté l'école
pour travailler,
puis j'ai repris mes
études à 23 ans

C'est là que j'ai
fait la rencontre
de l'historien
**ROBERT
BECK**

Oh pardon

Robert m'a
pris sous son aile
la relation
prof-étudiant
est importante
à l'université!
Pafloquet!

Il m'a proposé de faire
un master sur l'Abbaye
de Marmoutier à
l'époque contemporaine
de 1789 à 1905
Ostrogoth!

C'est là que je me suis
aperçu qu'aux
archives de Tours, il
y a énormément de
documents sur la
Révolution française

C'est Robert
et moi devant
l'abbaye

Ce master a déterminé
mon domaine de
recherche : Révolution
et catholicisme

S'il vous plaît,
pas de café
en salle de
lecture!

J'ai passé beaucoup
de temps ici aux
archives. Quand
je viens, je prends
un tas de photos.

Ensuite je classe tout
ça à la maison.

Je garde quand
même les photos
pour plus tard,
on ne sait jamais

Sur cette lithographie
du XVIII^e, on voit la
cathédrale de Tours
devenir un "temple
de la raison" en 1793

Les révolutionnaires
cherchaient à
focaliser la religion
sur les idées de
liberté et d'égalité

Afin de faire
oublier l'Ancien
Régime, symbo-
lisé par l'église

L'un de mes objectifs
est de comprendre
comment les chrétiens
ont perçu ces chan-
gements à une époque
où la religion était
très présente dans
la vie des gens

C'est beau, non?
Ça me frustre de ne
pas pouvoir tout utiliser

J'ai fini, merci!
laissez tout en place,
je m'en occupe

Il bosse
sur quoi
Robert
Beck?

Il est à la retraite,
mais sa thèse portait
sur l'histoire des
dimanches. Il a aussi
travaillé sur l'histoire
des chemins de fer

Les historiens ont souvent
un sujet dominant, plus
"sérieux" et un autre plus
atypique, pour le plaisir.

Et toi, ça serait
quel ton sujet
"atypique"?
Quand
j'en aurai
fini avec
la Révolution,
je m'attaquerai
à l'histoire du
jeu vidéo!

Sans le travail
de fournis des
archivistes,
le mien serait
impossible.

Ah
oui?

Ma directrice de thèse,
Stéphanie Saugey, bosse
sur l'histoire de gares
ET sur l'histoire des
maisons hantées.

Urslines

FIN



Camille Pluchot

Doctorante en Sciences du comportement animal

Physiologie de la Reproduction et des Comportements (INRAe, PRC)

Le laboratoire PRC mène des recherches sur la fonction de reproduction, l'adaptation et le comportement émotionnel, social et sexuel des animaux domestiques

Depuis toute petite, les animaux font partie de ma vie et j'ai toujours été curieuse de comprendre comment ils perçoivent le monde qui les entoure. C'est pourquoi j'ai décidé de m'orienter vers la biologie.

Au cours de ma troisième année de licence, mon attrait pour les neurosciences s'est confirmé et l'idée d'étudier le cerveau des animaux a germé. J'ai donc poursuivi mon cursus universitaire en master Cognition, Neurosciences et Psychologie avant d'être sélectionnée pour réaliser une thèse en neuroéthologie.

Cette discipline allie l'étude du comportement des animaux et la compréhension de leur cerveau. Plus précisément, j'explore les mécanismes neurobiologiques de la perception des voix chez le mouton. D'ailleurs, comportement et cerveau occupent également mon temps libre puisque je pratique la course à pied pour me libérer l'esprit.

Titre de thèse - Neuroimagerie fonctionnelle des mécanismes de la perception des voix chez le mouton

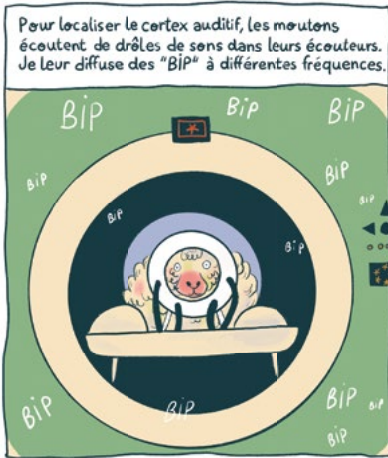
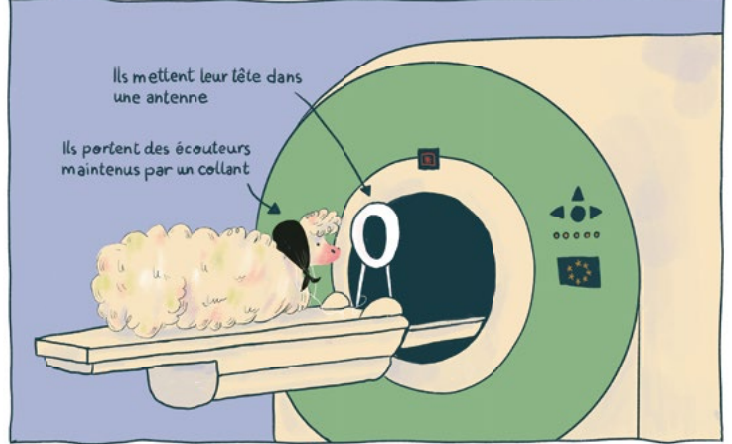


Pour cela, j'utilise une technique d'imagerie : **L'IRM***. Avec cette technique, il est impératif de rester totalement immobile. Scott (mon encadrant) m'a donc proposé de travailler avec des moutons endormis, ou de les entraîner à ne pas bouger.

Après plusieurs mois d'entraînement où les moutons ont appris à rester couchés sur la table IRM et immobiles avec la tête dans l'antenne, j'ai pu acquérir les images de leur cerveau.



*Imagerie par Résonance Magnétique



Nous avons accompli une première mondiale : entraîner des moutons pour réaliser des IRM de manière volontaire. Ce sont des stars !



Et ça y est ! J'ai trouvé le cortex auditif des moutons.



Nous allons maintenant pouvoir leur diffuser d'autres sons rigolos comme "bêh" - "dring" - "bonjour" ou même le bruit de l'océan ! J'ai hâte de voir leur réaction !



Nafissa Zaaraoui

Doctorante en
Sciences de l'éducation

Éducation, Éthique et Santé (EES)

Le laboratoire EES a pour vocation de promouvoir et de conduire des recherches dans les champs de l'éducation, de l'éthique et de la santé en s'intéressant particulièrement aux conditions de « l'agir ensemble » et du « prendre soin », de la prise de décision, dans le cadre de parcours de santé ou de parcours de formation

C'est auprès des maîtres formateurs lors de ma toute première affectation en tant que professeur des écoles que mon appétence pour les missions de formation est née.

Ainsi, après 5 ans d'exercice, j'ai décidé de passer le Cafipemf (certificat d'aptitude aux fonctions de maître formateur). Après 13 ans d'expérience dans la formation des professeurs des écoles, j'ai toujours à cœur d'approfondir ma réflexion sur les finalités de mes fonctions de formatrice et sur les mécanismes en œuvre dans le processus de réussite scolaire, particulièrement en éducation prioritaire. C'est donc pour répondre à ce besoin insatiable de compréhension que je me suis engagée dans une thèse.

Le but de mon engagement doctoral est de définir des leviers possibles à une perception moins déterministe et inégalitaire de notre système éducatif : un engagement avant tout citoyen en somme !

Titre de thèse - Influence des représentations et biais perceptifs des enseignants en éducation prioritaire sur le sentiment d'incompétence de leurs apprenants : mesures psychométriques et approche socio-clinique

BONJOUR, JE M'APPELLE NAFISSA, ET JE SUIS DOCTORANTE EN 3^e ANNÉE DE THÈSE, EN SCIENCES DE L'ÉDUCATION!

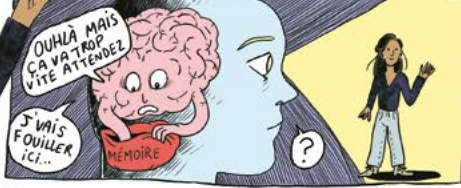
À L'INSTANT OÙ JE VOUS PARLE, JE SAIS QU'IL NE VOUS A SUFFI QUE DE QUELQUES SECONDES POUR ME **CATÉGORISER**.

TRAVAIL DE RECHERCHE RATTACHÉ AU LABORATOIRE

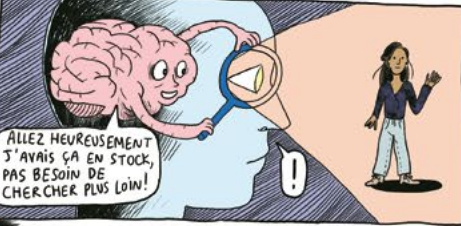
E.E.S
ÉDUCATION, ÉTHIQUE & SANTÉ
ET À
ERCAE

L'ÉQUIPE DE RECHERCHE, CONTEXTES ET ACTEURS DE L'ÉDUCATION.

CE N'EST PAS UN REPROCHE ! C'EST UN MÉCANISME COMMUN DU CERVEAU, CAR IL PEUT ÊTRE DIFFICILE DE TRAITER PLUSIEURS INFOS EN MÊME TEMPS...



... POUR ALLER AU PLUS VITE, LA MÉMOIRE ACTIVE UN ENSEMBLE DE CONNAISSANCES DÉJÀ PRÉSENTES.



CE SONT LES FAMEUX **STÉRÉOTYPES**:

CES OPINIONS AFFRANCHIES DE TOUT EXAMEN CRITIQUE SONT DES ENNEMIES DE LA **LOGIQUE**.

CES MÉCANISMES DU CERVEAU FORMENT UN CERCLE INCONSCIENT QU'IL EST IMPORTANT DE **CONSCIENTISER**, NOTAMMENT QUAND ON EST PROFESSEUR.E.S DES ÉCOLES.

AU COURS DE LEUR PARCOURS UNIVERSITAIRE HYPER SÉLECTIF, LES PROFESSEUR.E.S PEUVENT DÉVELOPPER UNE **CONCEPTION INNÉISTE** DE LA RÉUSSITE ET DE L'INTELLIGENCE:



CE QUI INDUIT DES ATTENTES PLUS FAIBLES ENVERS CERTAINS ÉLÈVES...

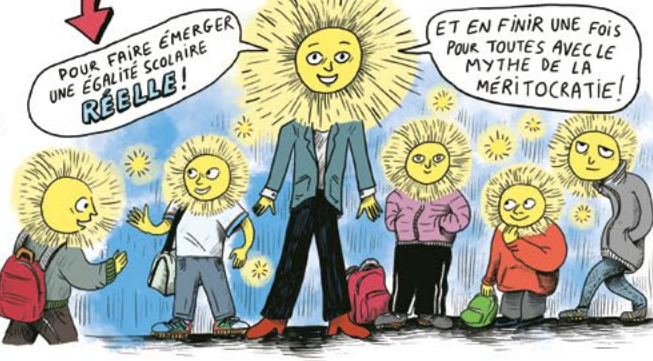


CE QUI AUGMENTE LES POSSIBILITÉS D'UN **AUTOSTÉRÉOTYPE NÉGATIF** LE FAIT D'INTÉRIORISER UN ENSEMBLE DE STÉRÉOTYPES LIÉS AU GROUPE SOCIAL AUQUEL ON APPARTIENT:



UN POIDS QUE LA PSYCHOLOGIE SOCIALE NOMME **"LA MENACE DU STÉRÉOTYPE."**

AVEC MON TRAVAIL DE THÈSE, J'ESSAIE DE MONTRER EN QUOI LA MAÎTRISE DE CERTAINS PROCESSUS INCONSCIENTS AGIT EFFICACEMENT SUR LA RÉUSSITE SCOLAIRE DES ÉLÈVES EN **R.E.P** (RÉSEAU D'ÉDUCATION PRIORITAIRE)





Jérémy Monteiro

Doctorant en Neurosciences

Imagerie et Cerveau (INSERM, IBRAIN)

Le laboratoire iBrain s'intéresse au développement d'outils diagnostiques et de thérapies innovantes pour les maladies psychiatriques

Après 3 années de classes préparatoires aux grandes écoles à Pau, j'ai été accepté à l'ENSIACET, école d'ingénieur de chimie de Toulouse. Je m'y suis spécialisé en chimie analytique et j'ai réalisé ma dernière année en alternance dans une entreprise pharmaceutique près de Rouen.

Après quelques péripéties, j'ai commencé ma thèse à Tours, au sein du laboratoire iBrain. J'ai été sélectionné après avoir défendu mon profil face à d'autres candidat·es, devant mes futurs encadrants puis devant un jury. J'assume même quelques heures d'enseignement pendant mes années de thèse.

Mon Sud-Ouest natal me manque et j'y retourne pour les grandes occasions. Je pars également visiter d'autres coins de France, d'Europe et sous peu, la Nouvelle-Calédonie.

Titre de thèse - Marquage Isotopique pour la Métabolomique Quantitative

DRAIIII CRA



ALLEZ, C'EST PARTI, COURAGE



BONJOUR MR CACA !

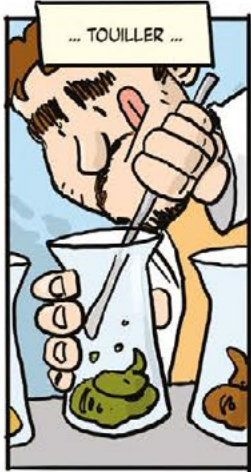


HA, HA, HA ! TRÈS MARRANT.

MAIS QU'EST-CE QUI M'A PRIS ? TOUTE LA JOURNÉE...



SOUPIR



... TOUILLER ...



... PESER ...



...CENTRIFUGER ...



... DU CACA !



TOUT ÇA POUR...

HA, HA, HA ! TU AS UNE FUIITE, RECOMMENCE !

SNIF

MAIS POURQUOI JE FAIS ÇA EN FAIT ?



POUR ESSAYER DE METTRE AU POINT DES MODES OPÉRATEURS POUR DÉTECTER DES MARQUEURS DE MALADIE DE FAÇON PRÉCOCE.



ET AIDER LA MÉDECINE À SAUVER DES VIES !



ALLEZ, ON S'Y REMET. AU TRAVAIL !



ET ENFIN, ÇA MARCHE !

YESSSS !



CE WEEK END, JE M'AÈRE LA TÊTE. BARBECUE AVEC LES COLLÈGUES.



ALORS, CETTE SEMAINE ? POSITIVE ?

CARRÉMENT, ON A FINALISÉ LE PROCESSUS DE QUANTIFICATION DES ACIDES GRAS DANS LES MATRICES BIOLOGIQUES.

SUPER



DE NOS JOURS, ON TROUVE DE L'OR DANS LE CACA ! HA, HA, HA !



Zz

FIN



Adeline Mbey Sendegue

Doctorante en Science de gestion
et management

Val de Loire Recherche En Management (VALLOREM)

Le laboratoire VALLOREM regroupe
les enseignant.es chercheur.euses en
sciences de gestion et management

J'ai découvert la recherche il y a 3 ans en réalisant un double master : un master en ressources humaines et un master de recherche et conseil en management. J'ai aimé cette curiosité permanente ainsi que l'idée de devenir experte sur un sujet important dans le monde professionnel. J'apprécie particulièrement mon rôle d'enseignante, qui me permet d'approfondir et de partager mes connaissances avec les étudiants et étudiantes.

Depuis l'enfance, j'ai toujours voyagé et appris à m'adapter à différentes cultures. Ces expériences m'ont permis de comprendre les réalités auxquelles font face de nombreuses communautés.

Même dans la recherche, j'essaie de conserver mes valeurs en cherchant à comprendre les ressentis et perceptions des individus afin de proposer des pistes d'amélioration et ainsi favoriser une meilleure qualité de vie au travail.

Titre de thèse - La coopération à distance des équipes : déterminants et processus relationnels



Soudainement, tout semble vouloir me happer.



Je dois parler des **Effets du télétravail sur les dimensions du bien-être au travail**

1 Affective

2 Sociale

3 Cognitive

4 Psychosomatique

5 Professionnelle

Effets sur la dimension sociale :
+ : proximité psychologique
- : isolement, perte de cohésion d'équipe

Effets de la dimension affective :
+ : implication, engagement
- : stress, démotivation

Effets de la dimension cognitive :
+ : concentration et tranquillité
- : fatigue mentale, hyper-connexion, heures supplémentaires

Effets de la dimension psychosomatique :
- : maux d'estomac, troubles musculo-squelettiques

Effets de la dimension professionnelle :
+ : autonomie, flexibilité, productivité
- : charge de travail, difficultés d'auto-gestion, contrôle

Comment détecter le mal-être en télétravail ?

Quels leviers d'amélioration pour les télétravailleurs ?

Et le rôle du manager dans ce processus d'amélioration ?



Hmm, c'est vrai, j'adore cette flexibilité mais je dois trouver de nouvelles méthodes pour m'investir et m'épanouir dans mon travail !

Sociale

Mes apéros en visio avec les collègues de thèse

Cognitive

Me déconnecter et faire des pauses

Psychosomatique

Me créer un espace de travail agréable

Affective

Séparer ma vie professionnelle de ma vie privée

Professionnelle

Organiser des points réguliers avec ma directrice





Aude Allemang-Trivalle

Doctorante en Sciences de la Santé

methodS in Patient-centered outcomes and HEalth ResEarch (SPHERE)

Le laboratoire SPHERE vise à développer des méthodes dans le domaine de la recherche clinique et de l'épidémiologie.

J'ai une passion pour l'écriture, en particulier lorsqu'il s'agit d'articles scientifiques. En tant qu'interne en pharmacie et doctorante, je jongle entre mes responsabilités à l'hôpital et à l'université.

En dehors de mes recherches doctorales, je trouve mon équilibre en passant du temps avec ma famille et en explorant le monde à travers les voyages. La mer, la gastronomie et la mode sont autant de sources d'inspiration pour moi.

Après ma thèse, je vise une carrière hospitalière dans les essais cliniques et souhaite partager mes connaissances en enseignant à d'autres étudiants et étudiantes.

Titre de thèse - Aspects méthodologiques des études thérapeutiques sur les maladies vasculaires rares à expression cutanée

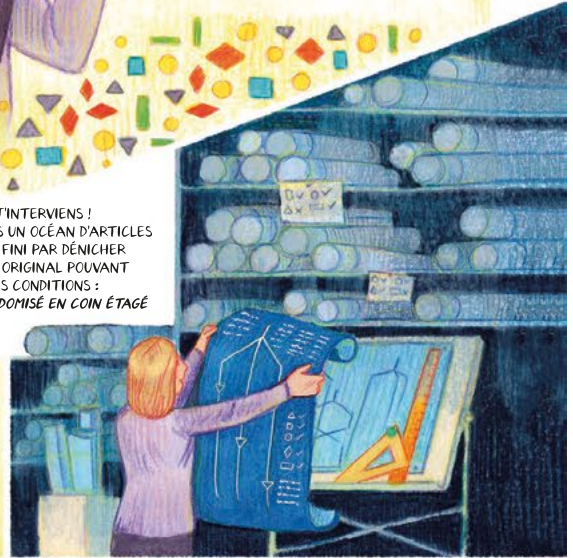
SALUT, MOI C'EST AUDE,
JE SUIS PHARMACIENNE MAIS MA THÈSE
MA MENÉE DANS UN LABORATOIRE
DE RECHERCHE SANS PAILLASSES,
BLOUSES BLANCHES OU ÉPROUVETTES
CAR C'EST GRÂCE À MON ORDINATEUR
QUE J'ÉTUDE LA MÉTHODOLOGIE
DES ESSAIS THÉRAPEUTIQUES POUR
LES MALADIES VASCULAIRES RARES
À EXPRESSION CUTANÉE.

UN ESSAI THÉRAPEUTIQUE EST UNE ÉTUDE PRATIQUÉE
SUR L'HUMAIN POUR TESTER LES EFFETS D'UN NOUVEAU TRAITEMENT.
CHACQUE ÉTUDE POSSÈDE UNE ARCHITECTURE QUI LUI EST PROPRE ET
QUI DOIT S'ADAPTER AUX BESOINS DU PATIENT POUR PRODUIRE
DES RÉSULTATS FIABLES.

CETTE ARCHITECTURE
EST CRÉÉE SELON UN PLAN PRÉSENTANT
SA MÉTHODOLOGIE, DONT LE SCHEMA D'ÉTUDE.
OR LES MALADIES VASCULAIRES SUPERFICIELLES
REPRÉSENTENT UN LARGE PANEL DE PATHOLOGIES.

SOUVENT RARES ET D'ORIGINE GÉNÉTIQUE, ELLES CONCERNENT
MOINS D'UNE PERSONNE SUR 2000. ET COMME SI CELA NE SUFFISAIT PAS,
ELLES TOUCHENT MAJORITAIREMENT LES ENFANTS.
LES SCHEMAS DE TRAITEMENT ADAPTÉS À LEURS PATHOLOGIES,
SONT DIFFICILES À TROUVER, CE QUI COMPLIQUE LA MISE EN PLACE D'ÉTUDES.

C'EST LÀ QUE J'INTERVIENS !
EN ME PLONGEANT DANS UN OcéAN D'ARTICLES
SCIENTIFIQUES, J'AI FINI PAR DÉNICHER
UN SCHEMA D'ÉTUDE ORIGINAL POUVANT
S'ADAPTER À CES CONDITIONS :
L'ESSAI INDIVIDUEL RANDOMISÉ EN COIN ÉTAGÉ



SON ORIGINALITÉ EST QUE TOUS LES PATIENTS COMMENCENT L'ÉTUDE
EN PRENANT L'ANCIEN TRAITEMENT OU UN PLACEBO, PUIS CHANGENT
EN COURS DE ROUTE POUR PRENDRE LE NOUVEAU TRAITEMENT JUSQU'À LA FIN
DE L'ÉTUDE. CETTE DATE DE CHANGEMENT EST ALÉATOIREMENT ATTRIBUÉE
ET C'EST CE QUE L'ON APPELLE LA RANDOMISATION.

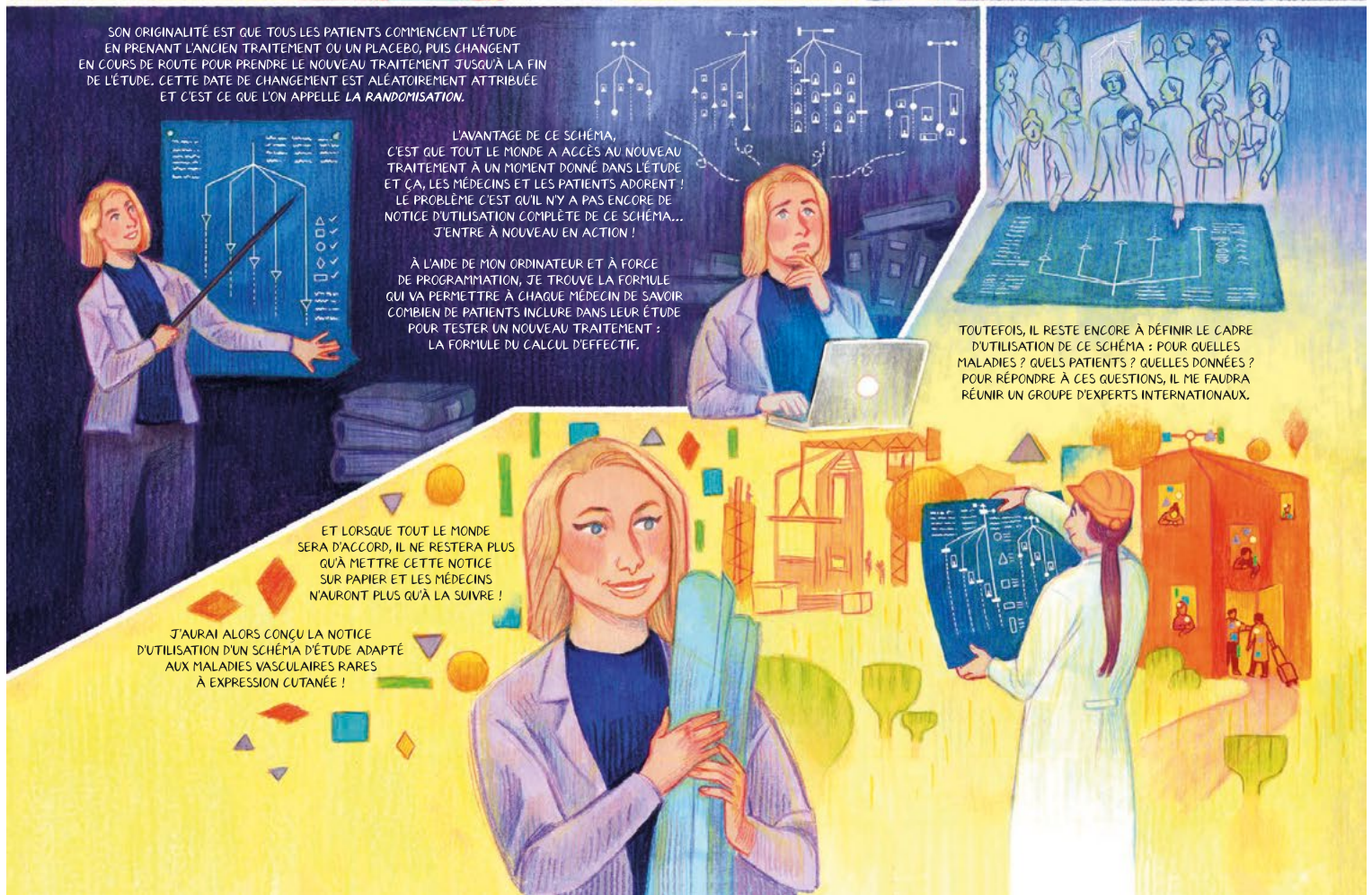
L'AVANTAGE DE CE SCHEMA,
C'EST QUE TOUT LE MONDE A ACCÈS AU NOUVEAU
TRAITEMENT À UN MOMENT DONNÉ DANS L'ÉTUDE
ET ÇA, LES MÉDECINS ET LES PATIENTS ADORENT !
LE PROBLÈME C'EST QU'IL N'Y A PAS ENCORE DE
NOTICE D'UTILISATION COMPLÈTE DE CE SCHEMA...
J'ENTRE À NOUVEAU EN ACTION !

À L'AIDE DE MON ORDINATEUR ET À FORCE
DE PROGRAMMATION, JE TROUVE LA FORMULE
QUI VA PERMETTRE À CHAQUE MÉDECIN DE SAVOIR
COMBIEN DE PATIENTS INCLURE DANS LEUR ÉTUDE
POUR TESTER UN NOUVEAU TRAITEMENT :
LA FORMULE DU CALCUL D'EFFECTIF.

TOUTEFOIS, IL RESTE ENCORE À DÉFINIR LE CADRE
D'UTILISATION DE CE SCHEMA : POUR QUELLES
MALADIES ? QUELS PATIENTS ? QUELLES DONNÉES ?
POUR RÉPONDRE À CES QUESTIONS, IL ME FAUDRA
RÉUNIR UN GROUPE D'EXPERTS INTERNATIONAUX.

ET LORSQUE TOUT LE MONDE
SERA D'ACCORD, IL NE RESTERA PLUS
QU'À METTRE CETTE NOTICE
SUR PAPIER ET LES MÉDECINS
N'AURONT PLUS QU'À LA SUIVRE !

J'AURAI ALORS CONÇU LA NOTICE
D'UTILISATION D'UN SCHEMA D'ÉTUDE ADAPTÉ
AUX MALADIES VASCULAIRES RARES
À EXPRESSION CUTANÉE !





Aymeric Gaubert

Doctorant en Histoire

Centre d'études supérieures de la Renaissance (CESR)

Le laboratoire CESR est un centre de recherche pluridisciplinaire autour de la Renaissance

Je passe une grande partie de mon temps à explorer les châteaux où je trouve l'essentiel de ma nourriture intellectuelle.

Gourmet et gourmand, mon mets favori est le graffiti historique, de préférence médiéval ou moderne, mais je me satisfais de graffitis plus récents et de traces contemporaines fraîchement réalisées.

Bon pisteur, je suis très curieux et je ne suis pas effrayé par l'inconnu. Je lis beaucoup, j'adore partager mes recherches avec mes amis et le grand public.

Une légende tenace veut que je sois un graffeur occasionnel, mais le fait n'a encore jamais été démontré. Autres caractéristiques personnelles : je bois beaucoup de café et je porte le nœud papillon.

Titre de thèse - Introduction à la graffitologie : pour une archéologie de la trace et du geste. Les graffitis anciens de la forteresse royale de Loches (XIII^e-XVIII^e siècles)

PARÉ POUR UNE AVENTURE GRAFFITOLOGIQUE. DIRECTION, LES CACHOTS DU CHATEAU DE LOCHES.





Plotine Jardat

Doctorante en Sciences du
comportement animal

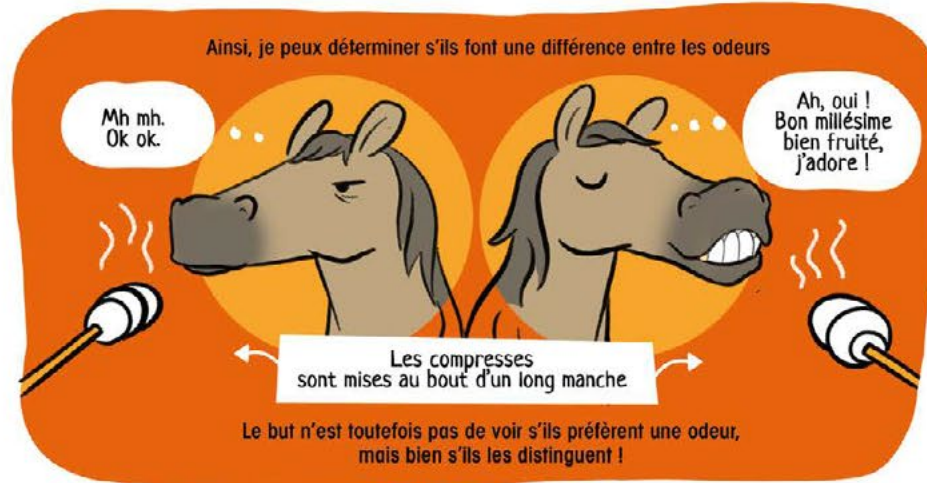
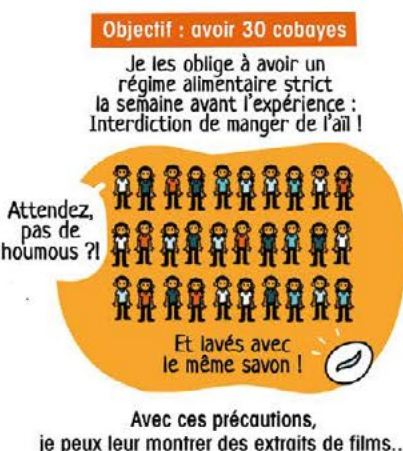
Physiologie de la Reproduction et des Comportements (INRAe, PRC)

Le laboratoire PRC
mène des recherches sur la fonction
de reproduction, l'adaptation et le
comportement émotionnel, social et
sexuel des animaux domestiques

Je suis passionnée par les animaux domestiques et j'ai commencé mes études par un cursus vétérinaire avant de me lancer dans une thèse. Quand je ne travaille pas au laboratoire, j'aime randonner et faire du vélo tandem avec mon mari, observer les animaux sauvages, ou encore jouer du piano et chanter. L'écologie est aussi un sujet qui me tient à cœur, j'applique au maximum ces principes dans tout ce que je fais, au travail comme à la maison.

Après ma thèse, j'aimerais continuer à travailler dans la recherche et l'enseignement. J'aime autant participer à l'élaboration des connaissances que les transmettre aux générations futures.

Titre de thèse - Une approche cognitive de la relation homme-cheval dans
une perspective de bien-être animal





Gwenaëlle Deconninck

Doctorante en Écologie

Institut de Recherche sur la Biologie de l’Insecte (IRBI)


Le laboratoire IRBI
étudie les interactions entre les
insectes et leur environnement

La nature et les sciences ont nourri mon imaginaire depuis toute petite. Citadine, ce sont surtout les livres et les films qui m’ont ouvert les yeux sur ce monde fascinant. Difficile cependant de savoir vers quel métier m’orienter si jeune. Archéologue comme Lara Croft ? Primatologue comme Dian Fossey ou Jane Goodall ? Il m’aura fallu du temps et des rencontres fortuites pour trouver ma voie vers la recherche.

Aujourd’hui, au-delà du modèle biologique, ce sont les questions qui me passionnent. Mieux comprendre comment fonctionne le monde qui nous entoure, chercher des réponses aux ‘pourquoi’.

Durant mon temps libre, je lis beaucoup de romans, je profite de la nature en courant ou en randonnée. Le sport fait aussi intégralement partie de mon quotidien, il permet aux pensées de s’évader.

Titre de thèse - Plasticité et valeur adaptative de la préférence thermique dans des microenvironnements hétérogènes chez un insecte polyphage invasif




JE M'APPELLE GWENAËLLE DÉCONNINCK ET MA PASSION POUR LA RECHERCHE EST NÉE EN GRÈCE SUR L'ÎLE DE KEFALONIA.


À L'ÉPOQUE, J'AVAIS UN PARCOURS UNIVERSITAIRE ATYPIQUE, JE ME CHERCHAIS, DURANT CE SÉJOUR INSULAIRE DE TROIS MOIS, ARIS GERAKIS, MON ENCADRANT DE STAGE, MA TRANSMIS SA PASSION POUR LES ORCHIDÉES ET LA BIODIVERSITÉ DE L'ÎLE QU'IL ÉTUDIE ET PROTÈGE. À LA FOIS SUR LE TERRAIN ET AU LABORATOIRE, J'AI FAIT MES PREMIERS PAS DANS LE MONDE DE LA RECHERCHE, ET FINALEMENT, J'AI TROUVÉ UN CHEMIN SUR LEQUEL MÉPANOUIR.

DE RETOUR EN FRANCE, JE REPRENDS MES ÉTUDES EN LICENCE SCIENCES DE LA VIE À L'UNIVERSITÉ DE LA ROCHELLE. GRÂCE AUX ENSEIGNANTS PASSIONNÉS ET PASSIONNANTS, LE MÉTIER DE CHERCHEUSE DEVIENT POUR MOI, AU FIL DES STAGES ET DES RENCONTRES, UNE ÉVIDENCE.


POUR POURSUIVRE MON RÊVE, JE FAIS ESCALE À TOURS À L'INSTITUT DE RECHERCHE SUR LA BIOLOGIE DE L'INSECTE. JE NY ÉTUDIE PLUS LES ORCHIDÉES MAIS UNE PETITE MOUCHE CAUSANT DE GRANDS DÉGÂTS : *DROSOPHILA SUZUKII*. CETTE DERNIÈRE A ENVAHI LE MONDE DEPUIS L'ASIE DU SUD EST, PONDANT SES ŒUFS DANS DES FRUITS MÛRS ET CONDIMNANT AU REBUT LES FRUITS TOUCHÉS.




MON BUT N'EST PAS D'EXTERMINER CETTE MOUCHE, MAIS DE MIEUX COMPRENDRE LA PLASTICITÉ DE SA PRÉFÉRENCE THERMIQUE, EN D'AUTRES TERMES, LES MÉCANISMES QUI LUI PERMETTENT DE S'ADAPTER AUX TEMPÉRATURES QU'ELLE RENCONTRE DANS LES LIEUX QU'ELLE A COLONISÉS.



IL S'AGIT ENSUITE D'AJOUTER À CES DÉCOUVERTES UNE NOUVELLE COMPOSANTE, L'UTILISATION DE SES RESSOURCES (LES FRUITS) ET D'IDENTIFIER SI LES RÉSULTATS TROUVÉS EN LABORATOIRE SONT RÉALISTES EN MILIEU NATUREL.



MA THÈSE IMPLIQUE UNE GRANDE POLYVALENCE. LA RECHERCHE ENCOURAGEANT L'OUVREURE D'ESPRIT ET L'INVENTIVITÉ, JE METS CES QUALITÉS À CONTRIBUTION DANS LA CRÉATION D'EXPÉRIENCES, DE PROTOCOLES, DE DISPOSITIFS EXPÉRIMENTAUX ME PERMETTANT DE TESTER MES HYPOTHÈSES.



JE SUIS À LA FOIS CHERCHEUSE EN BIOLOGIE, PÉDAGOGUE, ORATRICE, TECHNICIENNE, AUTRICE... CHAQUE JOUR M'APPORTE UN NOUVEL APPRENTISSAGE ET DE NOUVELLES PASSIONS.



... ET QUI CHERCHENT LEUR VOIE COMME JE LA CHERCHAIS LORSQUE JE SUIS ARRIVÉE SUR L'ÎLE DE KEFALONIA.

POUR PARFAIRE ET TRANSMETTRE MES CONNAISSANCES, JE SUIS SOUVENT AMENÉE À VOYAGER. JE SOUHAITE PARTAGER LA RICHESSE DU MÉTIER DE CHERCHEUSE AVEC LES PERSONNES QUE JE RENCONTRE...



- 6 **Léa BADIN**
Psychologie des Ages de la Vie et Adaptation (PAVeA)
Dessin - Cynthia Thiéry
- 8 **Alexis DAVID**
Centre d'Étude des Pathologies Respiratoires (CEPR)
Dessin - Pellichi
- 10 **Océane FONTAINE CIOFFI**
Centre d'Études Supérieures de la Renaissance (CESR)
Dessin - Cynthia Thiéry
- 12 **Laura PASQUIER**
Institut de Recherche sur la Biologie de l'Insecte (IRBI)
Dessin - Pellichi
- 14 **Colas ZIBAUT**
Pratiques et Ressources de l'Information et des Médiations (PRIM)
Dessin - Robin Cousin
- 16 **Sandrine BENOIST**
Val de Loire Recherche En Management (VALLOREM)
Dessin - Otto T.
- 18 **Enzo LEZIN**
Biomolécules et Biotechnologies Végétales (BBV)
Dessin - Victoria Dorche

- 20 **Caroline LOPES-FERREIRA**
Synthèse et Isolement de Molécules Bioactives (SIMBA)
en collaboration avec Hors-Studio
Dessin - Lisa Chetteau
- 22 **Bastien CHERAULT**
Centre Tourangeau d'Histoire et d'étude des Sources (CeTHiS)
Dessin - Otto T.
- 24 **Camille PLUCHOT**
Physiologie de la Reproduction et des Comportements (INRAe, PRC)
Dessin - Victoria Dorche
- 26 **Nafissa ZAARAOUI**
Éducation, Éthique et Santé (EES)
Dessin - Lisa Chetteau
- 28 **Jérémy Monteiro**
Imagerie et Cerveau (INSERM, IBRAIN)
Dessin - Pierre Gibert
- 30 **Adeline Mbey Sendegue**
Val de Loire Recherche En Management (VALLOREM)
Dessin - Nepsie
- 32 **Aude Allemang-Trivalle**
methodS in Patient-centered outcomes and HHealth ResEarch
(SPHERE)
Dessin - Mayeul Vigouroux
- 34 **Aymeric Gaubert**
Centre d'Études Supérieures de la Renaissance (CESR)
Dessin - Pierre Gibert
- 36 **Plotine Jardat**
Physiologie de la Reproduction et des Comportements (INRAe, PRC)
Dessin - Nepsie
- 38 **Gwenaëlle Deconninck**
Institut de Recherche sur la Biologie de l'Insecte (IRBI)
Dessin - Mayeul Vigouroux

Vous voulez lire les planches BD
sur votre téléphone?

Nous avons prévu
un QR CODE !

